

收容避難弱者場所等待救援空間之水平避難演練規定

一、演練前之規劃檢討

執行自衛消防編組應變能力驗證前，應依下列(一)及(二)選定等待救援空間及設定避難等待救援之目標時間、並依(三)進行兵棋推演，將推演結果、等待救援空間、各從業人員的角色、避難路徑、避難指引方法等進行事前檢討。

(一) 等待救援空間之選定

等待救援空間係考慮下列事項而選定居室及樓梯間等，等待救援空間之選定或變更，應於消防機關指導驗證演練前，與消防機關討論等待救援空間之位置。

1. 在等待救援空間和走廊之間需設置門（含懸吊門、木製門等）。
2. 為提升等待救援空間之防煙安全性，前 1 之門縫空隙應黏貼遮煙條（如附件 1）。
3. 為利於消防機關從等待救援空間至屋外地面進行救災救助，在等待救援空間應設有與消防機關聯絡之電話。但執行避難引導之從業人員隨時隨身攜帶行動電話等通話設備者不在此限。
4. 設置有開放外氣或提供消防機關救災救助可及性之開口相關規定：
 - (1) 為確保等待救援空間之居室通風等保持良好狀況，該居室應設有開放外氣之開口（寬及高各 50 公分以上）。
 - (2) 另考量消防機關進行救災救助可及性，等待救援空間應與樓梯或屋外陽台有直接鄰接，或具有內切直徑 1 公尺以上圓孔或寬 75 公分以上、高 120 公分以上之開口，且該開口須符合各類場所消防安全設備設置標準第 4 條第 2 項之規定。
 - (3) 另消防機關認為該空間在救災救助活動上較困難之情形時，場所管理權人應與消防機關討論是否有其他較適合之空間。如與消防分隊距離超過 6 公里之場所，等待救援空間應與戶外陽台直接相鄰接，且應與消防分隊確認可應用救援方式。
5. 為確保等待救援空間水平移動之活動時間，鄰接等待救援空間之走道應設有開放外氣之開口（1 公尺×1 公尺以上），或其面對走道的 1 個以上之居室（起火居室及等待救援空間以外的居室），所設之開口應符合前 4.(1)規定。
6. 為確保往等待救援空間之水平移動活動時間之充裕，在假定為起火居室的其他所有居室和走廊之間都必須要設置門。
7. 設定居室為等待救援空間應考量該居室如為火災起火居室，應確保兩個方向避難，且需選定同一樓層應有 2 處等待救援空間。
8. 等待救援空間應考量至該當場所臨時避難的利用者人數、狀態等，確認該空間樓地板面積是否足夠。

(二) 至等待救援空間疏散避難之目標時間設定

水平避難至等待救援空間之目標時間應符合下表規定。

起火居室 條件 行動	火警自動警報設備動作至行動結束的目標時間(註1)		
	差動式探測器(各居室)	偵煙式探測器(各居室)(註2)	
		居室設置有沙發等情況	居室未設置有沙發等情況
關閉起火居室的門	1 分	2 分	3 分
完成走道開口部開啟	3 分	4 分	5 分
往等待救援空間之水平移動結束	9 分	10 分	11 分

註1：若寢具及布料傢俱等具有防焰性能者，得加計1分鐘。

註2：情境構想之起火居室與其他居室全部設有偵煙探測器時，具有早期發現火災情形者，得將目標時間延長。居室內設置有布類或聚乙烯製沙發等情況者，須考量因受火、煙而易變成危險狀態，致使有無設置沙發將產生不同的目標時間。

(三) 實施兵棋演練

1. 以情境構想之起火時間及起火居室，按實際建築物之構造及使用情形、從業人員之配置情况等，作為設定避難目標時間之條件。
2. 火災發生時進行水平避難的等待救援空間位置，因需確認各從業人員角色、避難路徑、避難協助方法等，於實際演練前，先以建築物之平面圖進行兵棋演練。
3. 確認設置之消防安全設備的使用要領。

二、演練之應變行動

(一) 火災發生時的應變行動

從火災發生後，自衛消防編組成員依情境構想及自衛消防編組任務分工執行下列應變行動。

1. 確認火災訊號：藉由火警自動警報設備之受信總機或住宅用火災警報器，確認起火位置或區域。
2. 確認現場：到起火位置或區域確認現場狀況。
3. 火災通報：確認為火災後，現場確認人員應立即向自衛消防編組成員(包含鄰近人力)、消防機關及場所人員等相關人員，通報火災訊息及避難訊息。
4. 初期滅火：使用滅火器及室內消防栓(有設置時)，進行火災初期滅火。
5. 避難引導：包含起火居室撤離、打開走道的開口、從起火居室撤離的避難弱者之避難引導、起火居室以外人員之避難引導及從等待救援空間進行的避難引導等。
 - (1) 起火居室撤離：在大聲向附近人員告知發生火災應該進行避難行動後，先將起火居室人員進行撤離。
 - A. 起火居室人員為避難弱者時，暫時疏散撤離至居室外走道。

- B. 起火居室人員可自行避難者，應向其大喊「失火了請到○○○避難。」，並自行到建築物外避難。

(2) 打開走道的開口：

- A. 為確保通往等待救援空間之走道通風，開啟走道的開口。
- B. 若走道無設有開口者，就其面對走道的 1 個以上之居室(起火居室以外的居室)，所設之開口及該居室和走道之間的門應開啟。

(3) 從起火居室將避難弱者撤離之避難引導：

- A. 協助從起火居室疏散撤離之避難弱者，水平引導至等待救援空間避難。考量避難弱者的情況〔包含行動能力低下、視覺、聽覺障礙等各種條件(含暫時服用藥物等情況)〕，自衛消防編組成員除以手臂支撐外，可使用輪椅或擔架、背負方式、利用床單抬出、兩臂支撐抬出、拉衣襟等方式，以具有時效性的方法協助避難。
- B. 使用輪椅或擔架等情形進行避難引導至等待救援空間時，宜採該輪椅等不擁擠或不妨礙避難的方式進行。
- C. 設有面對等待救援空間的屋外陽台時，該陽台之出入口應避免上鎖。

(4) 起火居室以外人員之避難引導：

- A. 起火居室以外的人員，應依下列(A)或(B)進行疏散避難。同時任何人員都不宜經過起火居室進行疏散撤離。若非不得已需經過該起火居室之情況時，先在一定時間內確認安全後才可經過。並應加強演練熟悉度以縮短其需經過之時間。

(A)起火居室以外的人員自行避難困難時，該等人員得往等待救援空間水平避難〔避難協助具體的方法和(3)A 相同〕

(B)起火居室以外的人員可自行避難的情況，從初期滅火、起火居室撤離、關閉起火居室的門及打開走道開口的行動期間，員工以大喊「失火了。請往○○○避難」，通知其自行避難至建築物外。

- B. 疏散引導時，起火居室以外的居室的門〔除上述(2)打開走道的開口之狀況以外〕及防火門(有設置時)於人員撤離後應關閉。同時應開啟設有排煙設備或排煙上有效的門窗。避難完成之居室，張貼避難完成之標示(如在門板上張貼膠帶等明顯物品作為標示)。
- C. 往等待救援空間移動，開啟該等待救援空間之開口對外氣流通。另依據風向等情況，該開口開啟之狀況下，室內環境惡化時，暫時關閉開口，進行 D 項之確認及填塞縫隙後，再行開啟。
- D. 確認該樓層所有空間，已將起火樓層全部人員疏散避難至建築物外或等待救援空間。並以鋁膠帶等物品，將等待救援空間的門和走道間的縫隙封住(詳如附件 2)。
- E. 起火樓層(起火居室之樓層)人員之避難引導為優先，之後在可能的範圍，進行起火樓層以外樓層人員的避難疏散。樓梯為煙流動至起火樓層以外之路徑，應關閉其路徑經過的門。

(5) 從等待救援空間進行的避難引導：

A. 通報消防機關等待救援空間之位置、起火空間、疏散撤離狀況等。

B. 消防隊抵達前，狀況允許下，可先將避難弱者從等待救援空間疏散避難至建築物外。

6. 向消防機關提供訊息：應向消防機關提供訊息，使消防救災活動能更有效率地進行。

(二) 進行水平避難應變行動之相關注意事項

運用等待救援空間進行疏散撤離時，需特別注意下列事項。

1. 避難路徑及消防隊救助活動場所之走道，為防止該場所煙層下降或能抑制二氧化碳濃度，從起火居室疏散撤離，並進行初期滅火後，須立即將起火居室的門關上。
2. 避難路徑及消防隊救助活動場所之走道，為防止該場所煙層下降或能抑制二氧化碳濃度，在走道面對外氣部分開口需要開啟。但走道未設開口的情況時，面對走道 1 個以上的居室（起火居室以外的居室），所設之開口及該居室和走道間的門應開啟。
3. 往等待救援空間移動時，為防止該區劃煙層下降或為抑制二氧化碳濃度，該區劃開口應對外氣開放，但起火居室開口接近等待救援空間開口時，該當開口因開放造成室內環境惡化時，先暫時將開口關閉，進行下列提升等待救援空間之氣密性後，再行開放。
4. 為提高等待救援空間之氣密性，往該空間移動結束後，以鋁膠帶等將門和走道之間的縫隙封住(如附件 2)。
5. 往等待救援空間移動後，須向消防機關通報等待救援空間之位置。

三、超過目標時間時改善的防火管理措施

在設定的目標時間前，尚未完成至等待救援空間的疏散撤離時，應依下列方式改善防火管理措施。

(一) 就該場所設施構造及收容之避難弱者狀況，考量火災發生時所需的應變事項不同，除持續檢討避難居室之優先順序、避難路徑、協助方式等具體的應變順序外，應實施下列演練。

1. 部分演練：各種設備(如輪椅、擔架等)的使用方式，針對避難弱者之避難協助方法的應變進行部分演練，以學習每個流程。
2. 整體演練：從發生火災後的避難引導，到提供消防機關資訊等一連串之應變行動進行整體演練，以熟悉整體的流程。

(二) 驗證演練

實施前(一)部分演練或整體演練後，並於完成驗證之一連串的應變事項後，評估是否於設定的目標時間內完成避難。

(三) 前(二)驗證演練中，若無法於目標時間內完成避難時，除貫徹火源安全管理及確保防焰性能等火災預防對策外，得變更等待救援空間的位置(追加)、更換探測器(差動式探測器換成偵煙式探測器)、將居室內之沙發等可燃物移除或於走道設置遮煙設施，並檢討實施之防火安全對策。

前揭所稱遮煙設施須具有遮煙效果，其材質不限（設置範例參照附件 3）。

附件1 門縫空隙黏貼遮煙條圖例



圖 1 門使用之氣密膠

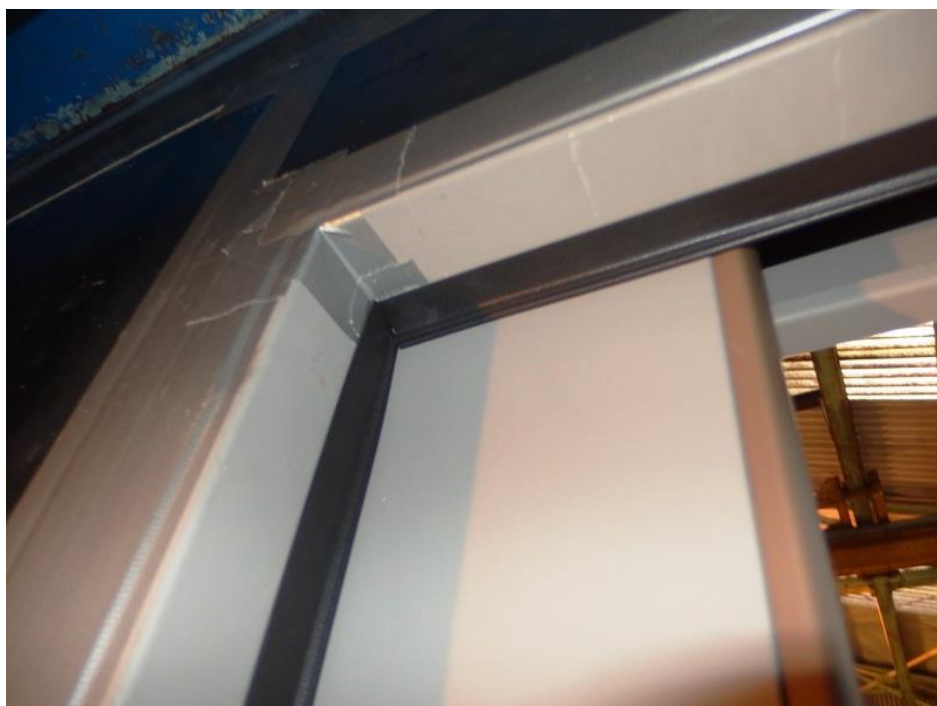


圖 2 上框密合設置之氣密膠

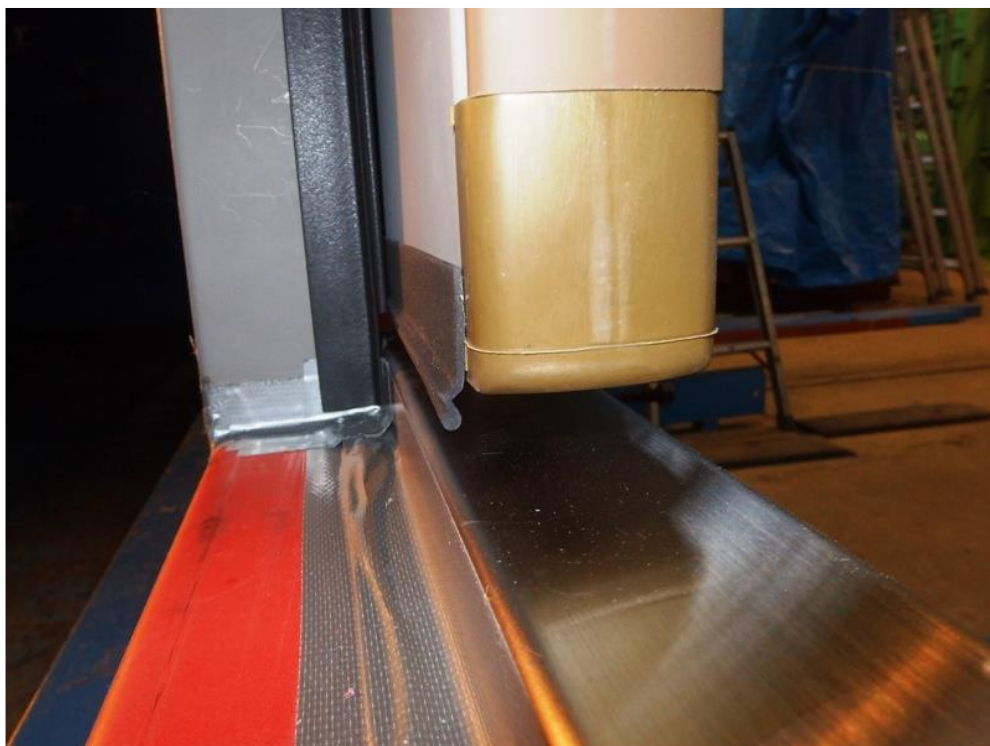


圖 3 門下部設置之氣密膠

附件 2 門與通道間之縫隙封住圖例

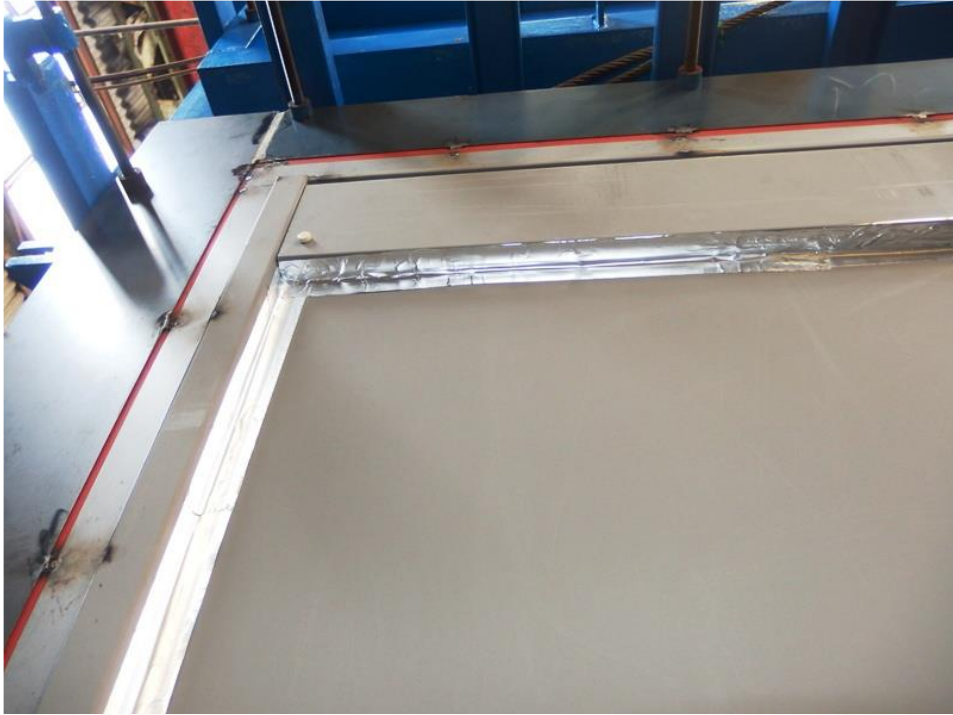


圖 4 垂直框架、上框及門之間的鋁膠帶

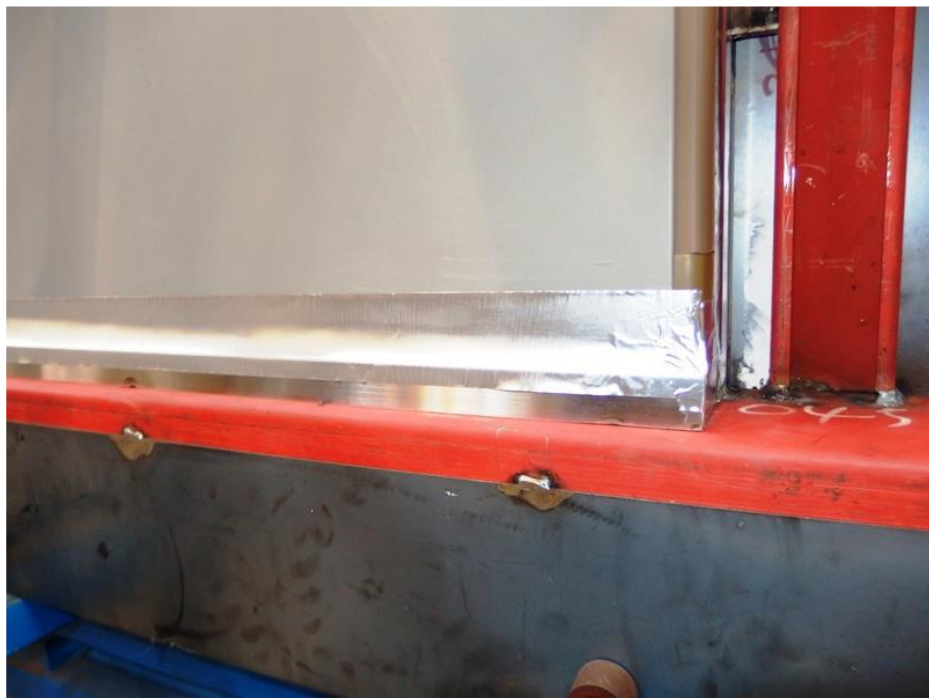


圖 5 下框和門間之鋁膠帶



圖 6 交界處貼鋁膠帶

附件 3 遮煙設施圖例



圖 7 走廊與居室間設置遮煙簾範例
(材質 簾子軌道：鋁、防煙簾：內有鋼絲)