

防焰物品或其材料防焰性能試驗標準

條 文	說 明
第一條 本標準依消防法(以下簡稱本法)第十一條之一第二項規定訂定之。	本標準之訂定依據。
第二條 本標準適用對象為未取得防焰標示之地毯、窗簾、布幕、展示用廣告板及其他指定之防焰物品或其材料。	<p>一、依據消防法(以下簡稱本法)第十一條第一項規定：「地面樓層達十一層以上建築物、地下建築物及中央主管機關指定之場所，其管理權人應使用附有防焰標示之地毯、窗簾、布幕、展示用廣告板及其他指定之防焰物品。」明定本標準適用對象。</p> <p>二、另本法第十一條之一第一項及第二項前段明定從事防焰物品或其材料製造、輸入處理或施作者，應向中央主管機關登錄之專業機構申請防焰性能認證，並取得認證證書，且該業者之防焰產品應經中央主管機關登錄之試驗機構試驗防焰性能合格，始得向該專業機構申領防焰標示並附加於其防焰產品上。</p> <p>三、使用防焰物品之目的在於防止微小火源擴大，使燃燒初期之微小火源受到抑制，按本法第十一條之一第四項授權訂定防焰性能認證實施辦法第二條規定，地毯係指滿鋪地毯與方塊地毯、人工草皮、面積二平方公尺以上門墊及地墊之地坪鋪設物；窗簾係指布質製窗簾，包括一般窗簾、直葉式與橫葉式百葉窗簾、捲簾(含折屏)、隔簾及線簾；布幕係指供舞臺或攝影棚使用之布幕；展示用廣告板係指室內展示用廣告合板及舞臺道具用合板。另為因應各種微小火源引起火災之情境，爰於該辦法第二條第五</p>

	款明定其他指定之防焰物品由中央主管機關以解釋性行政規則(解釋令)定之，避免漏列。
<p>第三條 本標準用詞，定義如下：</p> <p>一、點火時間：指自火源點火接觸試體時起，至停止接觸之時間。</p> <p>二、餘焰時間：指自點火時間終了時起，試體之火焰繼續燃燒之時間。</p> <p>三、餘燃時間：指自點火時間終了時起，至試體停止燃燒之時間。</p> <p>四、碳化面積：指試體經加熱燃燒後碳化部分之面積。</p> <p>五、碳化距離：指試體經加熱燃燒後碳化部分之最大長度。</p> <p>六、接焰次數：指試體經接觸火源至完全熔融燃燒時之所需接觸火源次數。</p>	<p>參照中華民國國家標準(以下簡稱CNS)一〇二八五纖維製品防焰性試驗法第二節、CNS一一六六八防焰合板第七·五·二節與日本消防法施行規則等規範及現行實務運作情形，明定點火時間、餘焰時間、餘燃時間、碳化面積、碳化距離及接焰次數之定義。</p>
<p>第四條 進行防焰物品或其材料燃燒試驗之試驗設備及燃料，應符合下列規定：</p> <p>一、燃燒試驗裝置：燃燒試驗箱(如附圖一)、窗簾及布幕(以下統稱纖維製品)用試體固定框(如附圖二)、地毯用試體固定框及耐火板材(如附圖三)、展示用廣告板用試體固定框(如附圖四)、電氣火花發生裝置(如附圖五)、小焰燃燒器(如附圖六)、試體支撐線圈(如附圖七)、空氣混合燃燒器(如附圖八)及大焰燃燒器(如附圖九)。</p> <p>二、試體支撐線圈應為直徑零點五公釐之硬質不銹鋼線製成，內徑十公釐，螺旋線間距二公釐，長度十五公分。</p> <p>三、燃料：應使用中華民國國家標準(以下簡稱CNS)一二九五</p>	<p>一、為明確防焰物品或其材料燃燒試驗之設備、燃料與具耐水洗或耐乾洗性能之纖維製品洗濯處理設備規範，確保試驗正確與結果之一致性，爰參考CNS一三五九一梭織地毯、CNS一三五九二植簇地毯、CNS一三九二四方塊地毯、CNS一〇二八五纖維製品防焰性試驗法、CNS一一六六八防焰合板、CNS八〇三八梭織物尺度變化試驗法與日本消防法施行規則、防焰性能之耐洗性能基準等規範及現行實務運作情形，於第一項及第二項分別明定防焰物品或其材料進行防焰性能試驗與洗濯處理應使用之裝置及燃料。</p> <p>二、因試驗燃料原採用之CNS一二九五一業於一百零五年十月五日修訂公布，惟該版本中並無與現行使用之液化石油氣相同成分及比</p>

一：一九九二規定之第二種四號液化石油氣。

具耐水洗性能或耐乾洗性能之纖維製品，洗濯設備應符合下列規定：

一、水洗機器設備：包括水洗機、脫水機及乾燥（烘乾）機等，其構造及性能應符合下列規定。但

具同等性能以上者，不在此限：

（一）水洗機：具有附圖十所示構造之洗衣槽，內部深度五十公分至六十公分，內徑四十五公分至六十一公分之多孔圓筒，筒內有三片高七點五公分，彼此相隔一百二十度裝置之葉片，且能保持攝氏六十度正負二度水溫，洗衣槽之運轉以內筒每分鐘三十七轉之速度，按順轉十五秒後，暫停三秒，再反轉十五秒，暫停三秒之方式反覆進行。

（二）脫水機：可達每分鐘一千二百轉之離心脫水機。

（三）乾燥機：可保持攝氏六十度正負二度恆溫構造者。

二、乾洗機器設備：包括乾洗機、脫水機及乾燥（烘乾）機等，其構造及性能應符合下列規定。但具同等性能以上者，不在此限：

（一）乾洗機：具有附圖十一所示構造之圓筒型洗濯機，圓筒容量為十一點三四公升，旋轉軸角度為五十度，旋轉速度每分鐘四十五轉至五十轉。

（二）脫水機：可達每分鐘一千二百轉之離心脫水機。

例之種類，爰參照CNS一一六六八防焰合板：二〇二一第七·五·二節試驗方法之規定，於第一項第三款明定係採用CNS一二九五—：一九九二所規定之第二種四號液化石油氣（丁烷加丁烯成分莫耳分率零點九以上及丙烷加丙烯成分莫耳分率零點一以下）。

三、第三項明定各防焰物品依產品特性進行燃燒試驗方法及洗濯處理所需之設備項目。

<p>(三)乾燥機：可保持攝氏六十度正負二度恆溫構造者。</p> <p>各類防焰物品進行試驗所需設備及試驗方法如附表。</p>	
<p>第五條 地毯之燃燒試驗應依下列程序進行：</p> <p>一、取樣：自一平方公尺以上之地毯表面裁取長四十公分寬二十二公分之試體六片，其中經向數量及燃燒接觸面正面三片，緯向數量及燃燒接觸面正面三片。</p> <p>二、前處理：將試體置於攝氏五十度正負二度之恆溫乾燥箱內二十四小時後，再將試體置於裝有矽膠乾燥劑之乾燥器中二小時以上；試體組成毛簇之纖維為毛百分之百，且不受熱影響者，得置於攝氏一百零五度正負二度之恆溫乾燥箱內一小時後，再將試體置於裝有矽膠乾燥劑之乾燥器中二小時以上。</p> <p>三、試驗：</p> <p>(一)以四十五度空氣混合焰法進行試驗。</p> <p>(二)將試體置於厚度八公釐之耐火板材上，再以試體固定框壓住固定。</p> <p>(三)空氣混合燃燒器之火焰長度為二十四公釐。</p> <p>(四)空氣混合燃燒器置於水平後，應調整火焰前端至距離試體表面一公釐，燃燒氣體之氣壓應為每平方公分零點零四公斤（四百毫米水柱）。</p> <p>(五)試體之點火時間為三十秒。</p> <p>(六)測定餘焰時間及碳化距離。</p>	<p>一、參照CNS一三五九一梭織地毯第七·五節、CNS一三五九二植簇地毯第七·六節、CNS一三九二四方塊地毯第七·十一節與日本消防法施行規則等規範及現行實務運作情形，明定地毯進行燃燒試驗之程序，包括取樣、前處理及試驗。</p> <p>二、為模擬測試地毯遇微小火源時之起燃與蔓延狀況，並使送驗廠商及試驗機構便於依循，爰第三款明定地毯進行試驗之方法及測定項目；另參照CNS一三七七七纖維強化水泥板、CNS三八〇二纖維水泥板及CNS四四五八石膏板等規定，於該款第二目明定將試體置於耐火板材上進行試驗，並參照CNS一三五九一梭織地毯第七·五·一節規定使用原CNS一二〇六四石綿水泥珍珠岩板所規定之厚度八公釐者。</p>
<p>第六條 纖維製品之燃燒試驗應依下列程序進行：</p>	<p>一、參照CNS一〇二八五纖維製品防焰性試驗法第三節、第五節與</p>

一、取樣：自二平方公尺以上之纖維製品裁取長三十五公分寬二十五公分之試體三片，其中經向數量與燃燒接觸面正面及反面各一片，緯向數量及燃燒接觸面正面一片。

二、前處理：

(一) 試體應置於攝氏五十度正負二度之恆溫乾燥箱內二十四小時後，再將試體置於裝有矽膠乾燥劑之乾燥器中二小時以上；試體不受熱影響者，得置於攝氏一百零五度正負二度之恆溫乾燥箱內一小時。

(二) 屋外使用之纖維製品，於放入恆溫乾燥箱乾燥前，應先於攝氏五十度正負二度之溫水中浸泡三十分鐘。

三、試驗：

(一) 每平方公尺質量四百五十公克以下之纖維製品（以下簡稱薄纖維製品）以四十五度小焰燃燒器法，每平方公尺質量超過四百五十公克之纖維製品（以下簡稱厚纖維製品）以四十五度大焰燃燒器法進行試驗。

(二) 試體應平整緊密夾於試體固定框。

(三) 小焰燃燒器之火焰長度為四十五公釐，大焰燃燒器之火焰長度為六十五公釐。

(四) 燃燒器之火焰頂端應與試體之中央下方部位接觸。

(五) 試體之點火時間，薄纖維製品為一分鐘，厚纖維製品為二分鐘。

第六節、日本消防法施行規則等規範及現行實務運作情形，明定纖維製品進行燃燒試驗之程序，包括取樣、前處理及試驗。

二、為模擬測試纖維製品在長時間火源接觸或平整垂掛時接觸火源時之燃燒情境，以及測試屋外使用之纖維製品在戶外受雨淋濕後之防焰性能，並使送驗廠商及試驗機構便於依循，爰第三款明定薄、厚纖維製品進行試驗之方法及測定項目。

<p>(六)測定餘焰時間、餘燃時間及碳化面積。</p>	
<p>第七條 纖維製品依前條規定進行燃燒試驗後，如有下列情形之一者，應另取試體進行燃燒試驗：</p> <p>一、試體為於點火時間內著火之纖維製品：</p> <p>(一)取樣：自二平方公尺以上之纖維製品裁取長三十五公分寬二十五公分之試體二片，其中經向數量及燃燒接觸面正面一片，緯向數量及燃燒接觸面反面一片。</p> <p>(二)前處理：依前條第二款規定辦理。</p> <p>(三)試驗：依前條第三款第二目至第四目規定辦理，試體之點火時間，薄纖維製品為著火後三秒，厚纖維製品為著火後六秒，即移除火源，並測定餘焰時間、餘燃時間及碳化面積。</p> <p>二、試體為經接觸火源產生收縮之纖維製品：</p> <p>(一)取樣：自二平方公尺以上之纖維製品裁取長三十五公分寬二十五公分之試體三片，其中經向數量與燃燒接觸面正面一片及反面一片，緯向數量及燃燒接觸面正面一片。</p> <p>(二)前處理：依前條第二款規定辦理。</p> <p>(三)試驗：以四十五度鬆弛法進行，於試體固定框內側長二百五十公釐寬一百五十公釐之範圍內，置放長二百六十三公釐寬一百五十八公釐之</p>	<p>鑑於纖維製品部分原料若接觸火源時產生著火、收縮或熔融後仍具有燃燒現象，需進行補充試驗，並模擬測試纖維製品在短時間火源接觸與在鬆弛懸掛時接觸火源時之燃燒情境，爰參照CNS—〇二八五纖維製品防焰性試驗法第三節、第五節與第六節、日本消防法施行規則等規範及現行實務運作情形，明定該等製品應另取試體進行燃燒試驗之程序，包括取樣、前處理及試驗，並使送驗廠商及試驗機構便於依循，爰於各款明定該等纖維製品應另取試體進行試驗之方法及測定項目。</p>

<p>試體，使各邊鬆垂百分之五，並依前條第三款第三目至第五目規定辦理，測定碳化距離。</p> <p>三、試體為經接觸火源產生熔融之纖維製品：</p> <p>(一)取樣：自二平方公尺以上之纖維製品裁取寬十公分重一公克之試體五片，為長二十公分寬十公分而重量仍未滿一公克時，則不計其重量，以長二十公分為準，其中經向數量與燃燒接觸面正面二片及反面一片，緯向數量與燃燒接觸面正面一片及反面一片。</p> <p>(二)前處理：依前條第二款規定辦理。</p> <p>(三)試驗：</p> <ol style="list-style-type: none"> 1. 以四十五度線圈法進行試驗。 2. 將試體捲曲後，插入支撐線圈。 3. 小焰燃燒器之火焰長度為四十五公釐。 4. 燃燒器之火焰前端應接觸試體下端，試體經引燃至停止熔融且停止燃燒為止。 5. 調整試體位置，使殘餘試體之最下端與火焰接觸，重複施作本目之四之程序試驗，直至試體之下端起至九公分處均燃燒熔融為止。 6. 測定接焰次數。 	
<p>第八條 具耐水洗性能之纖維製品除依前二條規定進行燃燒試驗外，須另</p>	<p>一、因應一般窗簾等傢飾用布之使用，基於衛生及清潔，會不定期進</p>

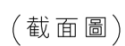
<p>取試體依下列規定進行洗濯處理後，再依前二條規定進行燃燒試驗：</p> <p>一、取樣：自二平方公尺以上之纖維製品裁取長四十五公分寬三十五公分之試體五片；材質為經接觸火源產生收縮之纖維製品，應取八片；材質為經接觸火源產生熔融之纖維製品，應取六片。試體之布邊如有纖維解開或鬆脫之虞者，應於洗濯前施以拷克等適當措施。</p> <p>二、洗濯：</p> <p>（一）洗衣槽內之水位應淹至十四公分深度，並於攝氏六十度正負二度之溫水中，以百分之零點一比例加入無添加劑之粉狀洗滌用肥皂。</p> <p>（二）試體應共重一點三六公斤，重量不足時，需以一般未具防焰性能之聚酯纖維白布補足。</p> <p>（三）洗濯時，以保持攝氏六十度正負二度之水溫，運轉十五分鐘。</p> <p>（四）以攝氏四十度正負二度之清水，連續清洗三次，每次五分鐘，每次清洗所需水量與第一目規定相同。</p> <p>（五）施以脫水二分鐘。</p> <p>（六）乾燥烘乾時，應於攝氏六十度正負二度狀態下進行。</p> <p>（七）應依前六目規定連續進行五次水洗。</p>	<p>行清潔洗濯，而具有防焰性能之纖維製品，依各產品防焰加工處理方式之不同，於水洗處理後，其本身之防焰性能亦會受到影響，爰參照CNS—〇二八五纖維製品防焰性試驗法規定第五節與日本防焰性能之耐洗性能基準等規範及現行實務運作情形，明定進行窗簾等纖維製品具耐水洗性能者，除進行前二條規定之燃燒試驗外，應另取試體針對該纖維製品之特性水洗處理後，再進行防焰性能燃燒試驗，以確認其防焰性能是否因水洗而減弱或消失，爰明定進行洗濯處理之取樣及洗濯方法。</p> <p>二、為避免試體需加作試驗或布樣經水洗縮水或布邊鬆脫等無法固定於試驗設備，爰第一款明定之取樣數量。</p> <p>三、為模擬實際清洗情形，爰於第二款第二目明定試體應共重一點三六公斤，不足者以一般未具防焰性能之聚酯纖維白布補足；另可水洗之纖維製品多為原紗防火，並不因與未具防焰性能之白布一起進行水洗而喪失防焰性能。</p>
<p>第九條 具耐乾洗性能之纖維製品除依第六條及第七條規定進行燃燒試驗外，須另取試體依下列規定進行洗濯處理後，再依第六條及第七條規定進行燃燒試驗：</p>	<p>一、因應一般窗簾等傢飾用布之使用，基於衛生及清潔，會不定期送洗衣店進行乾洗之清潔洗濯，而具有防焰性能之纖維製品，依各產品防焰加工處理方式之不同，</p>

<p>一、取樣：依前條第一款規定辦理。</p> <p>二、洗濯：</p> <p>(一)處理液：四氯乙烯或符合CNS—四七九七礦物型溶劑規定之一般型甲類，每一百毫升對陰離子界面活性劑一克，其磺基琥珀酸二辛酯，純度百分之六十以上，酒精不溶分百分之三點五以下；非離子界面活性劑一公克，其含八莫耳數之氧化乙烯，水分百分之一以下，曇點百分之一水溶液，攝氏二十五度至三十五度及水零點一毫升之混合液。</p> <p>(二)將處理液四公升及試體三百公克，放入圓筒內洗濯十五分鐘；質量不足三百公克者，以一般未具防焰性能之聚酯纖維布片補足。</p> <p>(三)施以脫液二分鐘，脫液後，自然乾燥或於攝氏六十度正負二度狀態下乾燥烘乾。</p> <p>(四)應依前三目規定連續進行五次乾洗。</p> <p>(五)第五次洗濯後應施以潔淨之四氯乙烯充分洗清二次，每次五分鐘，再依第三目規定進行乾燥烘乾處理。</p>	<p>於乾洗處理後，其本身之防焰性能亦會受到影響，為使送驗廠商及試驗機構得以依循，爰參考CNS—〇二八五纖維製品防焰性試驗法第五節與日本防焰性能之耐洗性能基準等規範及現行實務運作情形，明定進行窗簾等纖維製品具耐乾洗性能者，除進行第六條及第七條規定之燃燒試驗外，應另取試體針對該纖維製品之特性乾洗處理後，再進行防焰性能燃燒試驗，以確認其防焰性能是否因乾洗而減弱或消失，爰明定進行洗濯處理之取樣及洗濯方法。</p> <p>二、為模擬實際清洗情形，爰於第二款第二目明定試體應共重三百公克，不足者以一般未具防焰性能之聚酯纖維白布補足；另可乾洗之纖維製品多為原紗防火，並不因與未具防焰性能之白布一起進行乾洗而喪失防焰性能。</p>
<p>第十條 展示用廣告板之燃燒試驗應依下列程序進行：</p> <p>一、取樣：自一點六平方公尺以上之展示用廣告板裁取長二十九公分寬十九公分之試體三片，其中經向數量與燃燒接觸面正面及反面各一片，緯向數量及燃燒接觸面正面一片。</p> <p>二、前處理：將試體置於攝氏四十</p>	<p>一、依據本法第十一條之一第四項授權訂定防焰性能認證實施辦法第二條第四款規定，展示用廣告板係指室內展示用廣告合板及舞臺道具用合板。</p> <p>二、參照CNS—一一六六八防焰合板第七·五·二節與日本消防法施行規則等規範及現行實務運作情形，明定展示用廣告板進行燃燒</p>

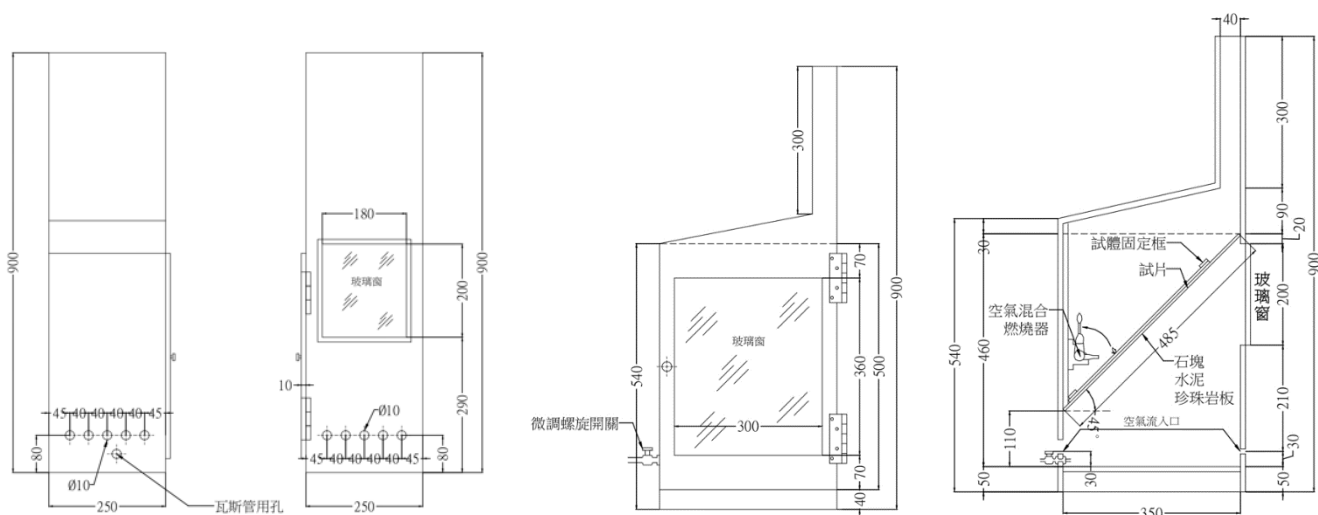
<p>度正負五度之恆溫乾燥箱內二十四小時後，再將試體置於裝有矽膠乾燥劑之乾燥器中二小時以上。</p> <p>三、試驗：</p> <p>(一)以四十五度大焰燃燒器法進行試驗。</p> <p>(二)將試體固定於試體固定框。</p> <p>(三)大焰燃燒器之火焰長度為六十五公釐。</p> <p>(四)燃燒器之火焰前端應與試體之中央下方部位接觸。</p> <p>(五)試體之點火時間為二分鐘。</p> <p>(六)測定餘焰時間、餘燃時間及碳化面積。</p>	<p>試驗之程序，包括取樣、前處理及試驗。</p> <p>三、為模擬測試展示用廣告板遇火源時之起燃與蔓延狀況，並使送驗廠商及試驗機構便於依循，爰第三款明定展示用廣告板進行試驗之方法及測定項目。</p>
<p>第十一條 各類防焰物品或其材料之防焰性能試驗結果符合下列條件者，具有防焰性能：</p> <p>一、地毯：餘焰時間在二十秒以下；碳化距離在十公分以下。</p> <p>二、纖維製品：</p> <p>(一)餘焰時間：薄纖維製品在三秒以下，厚纖維製品在五秒以下。</p> <p>(二)餘燃時間：薄纖維製品在五秒以下，厚纖維製品在二十秒以下。</p> <p>(三)碳化面積：薄纖維製品在三十平方公分以下，厚纖維製品在四十平方公分以下。</p> <p>三、試體為於點火時間內著火之纖維製品：餘焰時間、餘燃時間及碳化面積同第二款規定。</p> <p>四、試體為經接觸火源產生收縮之纖維製品：碳化距離在二十公分以下。</p> <p>五、試體為經接觸火源產生熔融之纖維製品：接焰次數應達三次</p>	<p>一、參照CNS一三五九一梭織地毯第三·四節、CNS一三五九二植簇地毯第三·五節、CNS一三九二四方塊地毯第五·十節、CNS一〇二八五纖維製品防焰性試驗法第四節、CNS一一六六八防焰合板第四·九節與日本消防法施行規則等規範及現行實務運作情形，明定防焰物品與其材料之防焰性能試驗之餘焰時間、餘燃時間、碳化面積、碳化距離及接焰次數達防焰性能之判定基準，以作為判定試驗結果合格與否之準據。另第六條所定纖維製品燃燒試驗係為模擬測試長時間加熱之燃燒情境；第七條第一款所定試體為於點火時間內著火之纖維製品燃燒試驗則模擬短時間火源接觸之燃燒情境，二者僅為模擬情境之不同，爰所定防焰性能條件相同。</p> <p>二、為使試驗機構公正評斷防焰性能試驗合格與否，爰第二項明定測</p>

<p>以上。</p> <p>六、展示用廣告板：餘焰時間在十秒以下；餘燃時間在三十秒以下；碳化面積在五十平方公分以下。</p> <p>試驗數值之計量單位，時間以秒計，長度以公分計，面積以平方公分計，以四捨五入取至整數位。</p>	<p>定數值之單位及進位方式。</p>
<p>第十二條 本標準自發布日施行。</p>	<p>本標準之施行日期。</p>

四十五度小焰燃燒器法



四十五度大焰燃燒器法

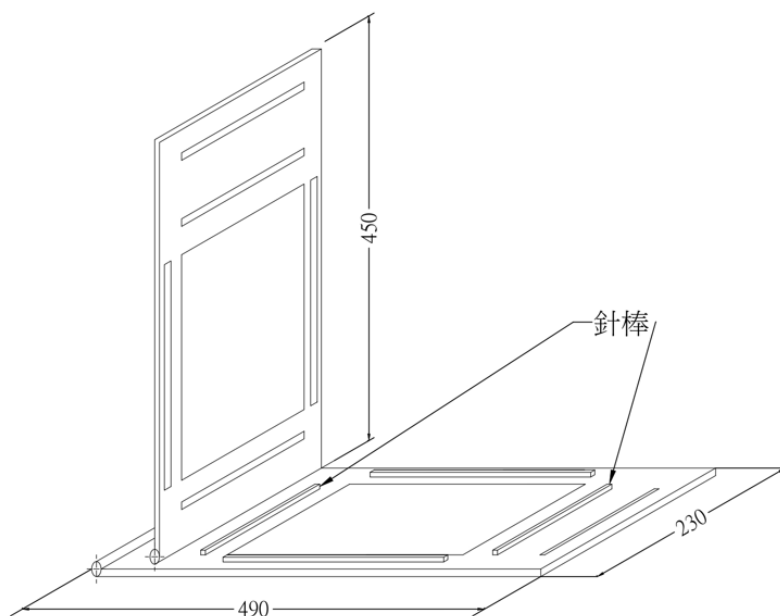


說明：定明進行燃燒試驗時應使用之燃燒試驗箱規格。

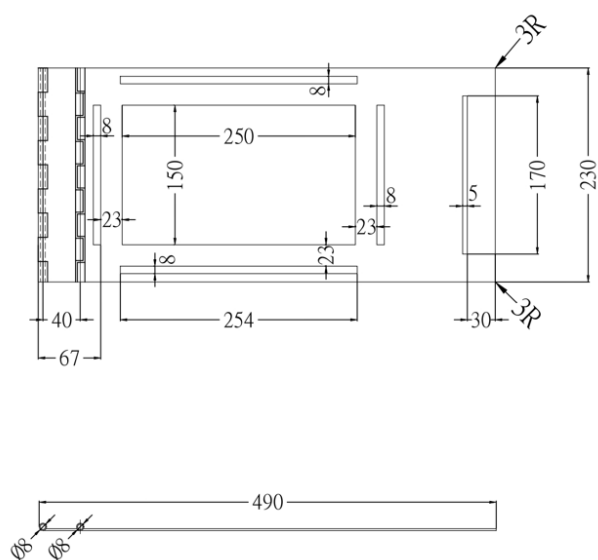
附圖二

纖維製品用試體固定框

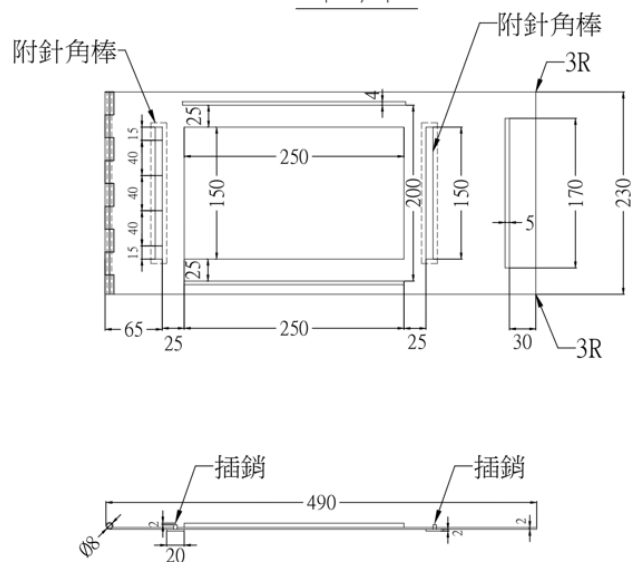
單位：公釐



上片



下片



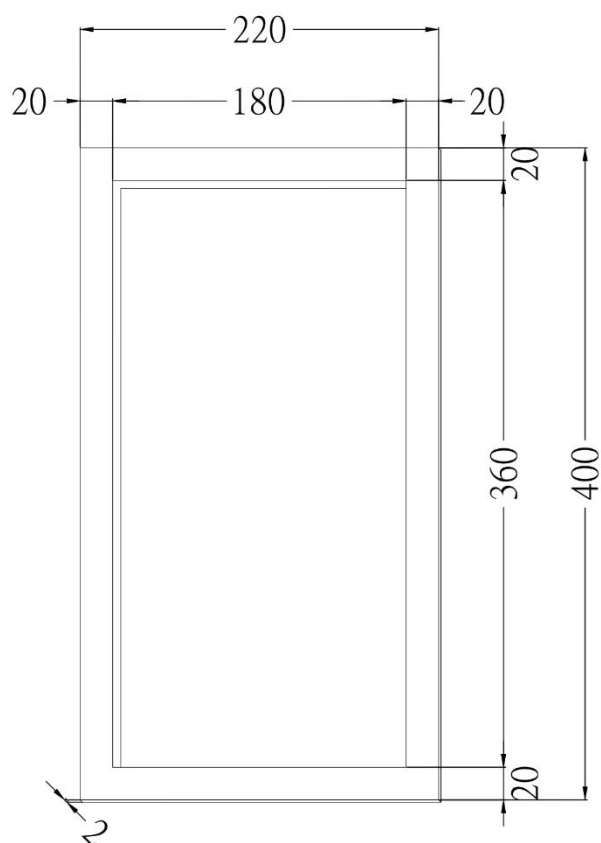
說明：定明進行燃燒試驗時應使用之纖維製品用試體固定框規格。

附圖三

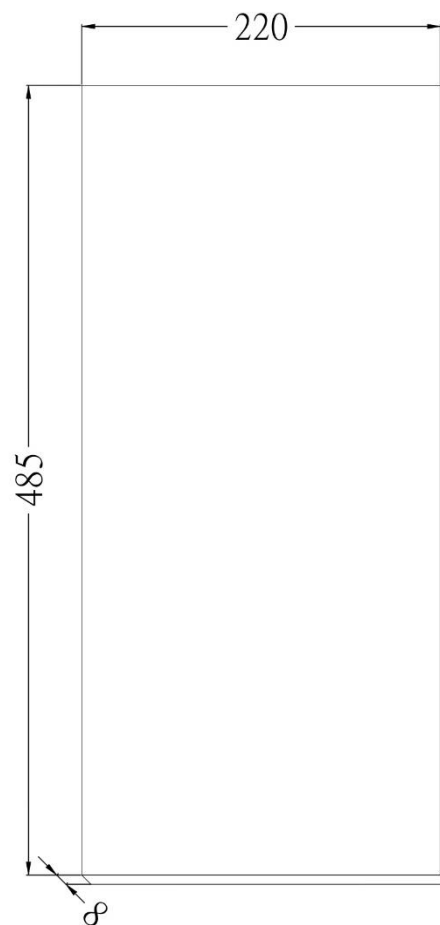
地毯用試體固定框及耐火板材

單位：公釐

試體固定框



耐火板材

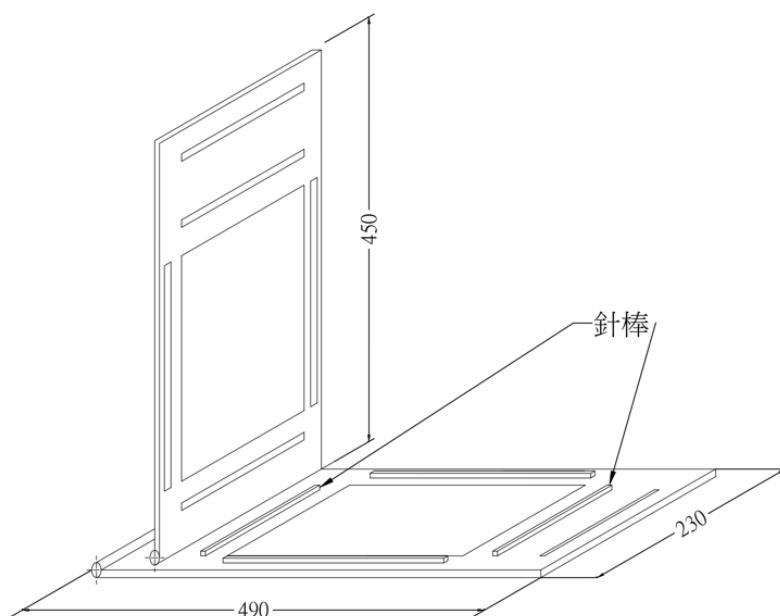


說明：定明進行燃燒試驗時應使用之地毯用試體固定框及耐火板材規格。

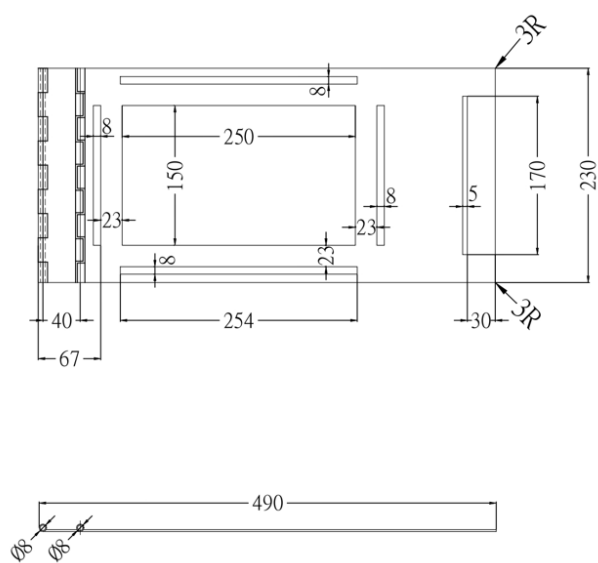
附圖四

展示用廣告板用試體固定框

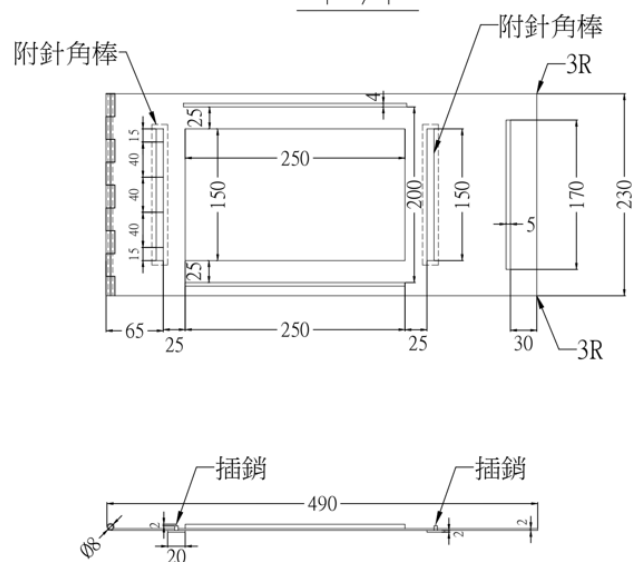
單位：公釐



上片



下片



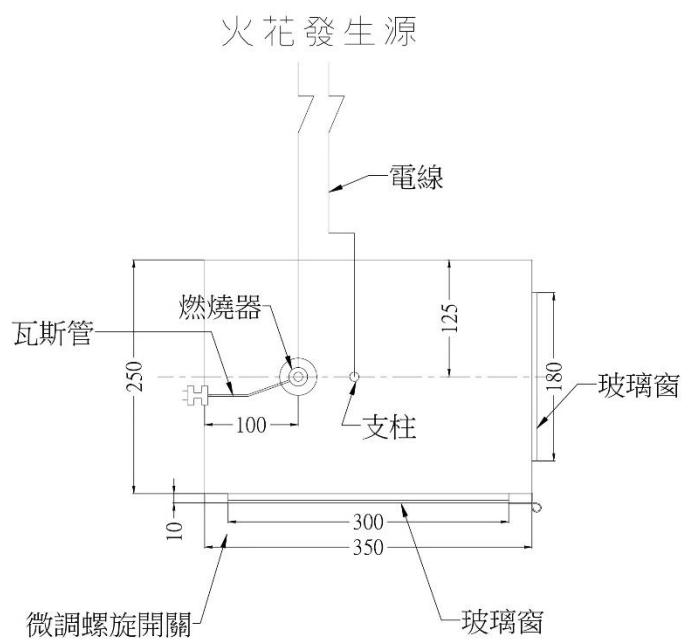
說明：定明進行燃燒試驗時應使用之展示用廣告板用試體固定框規格。

附圖五

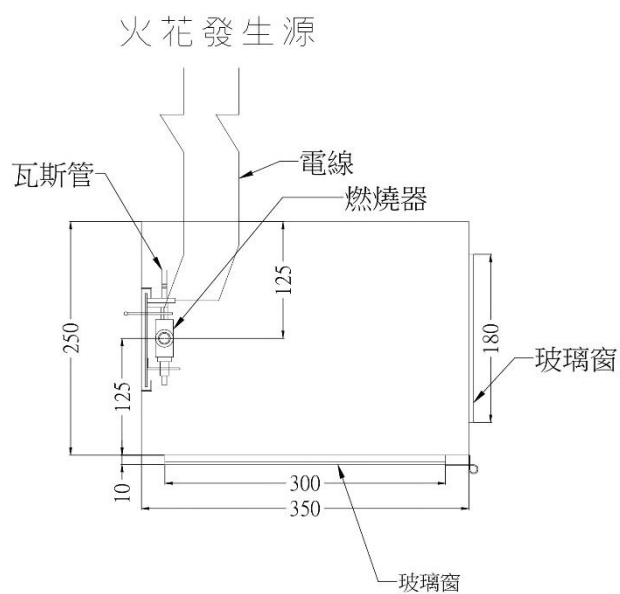
電氣火花發生裝置

單位：公釐

薄纖維製品、厚纖維製品及展示用廣告板用



地毯用

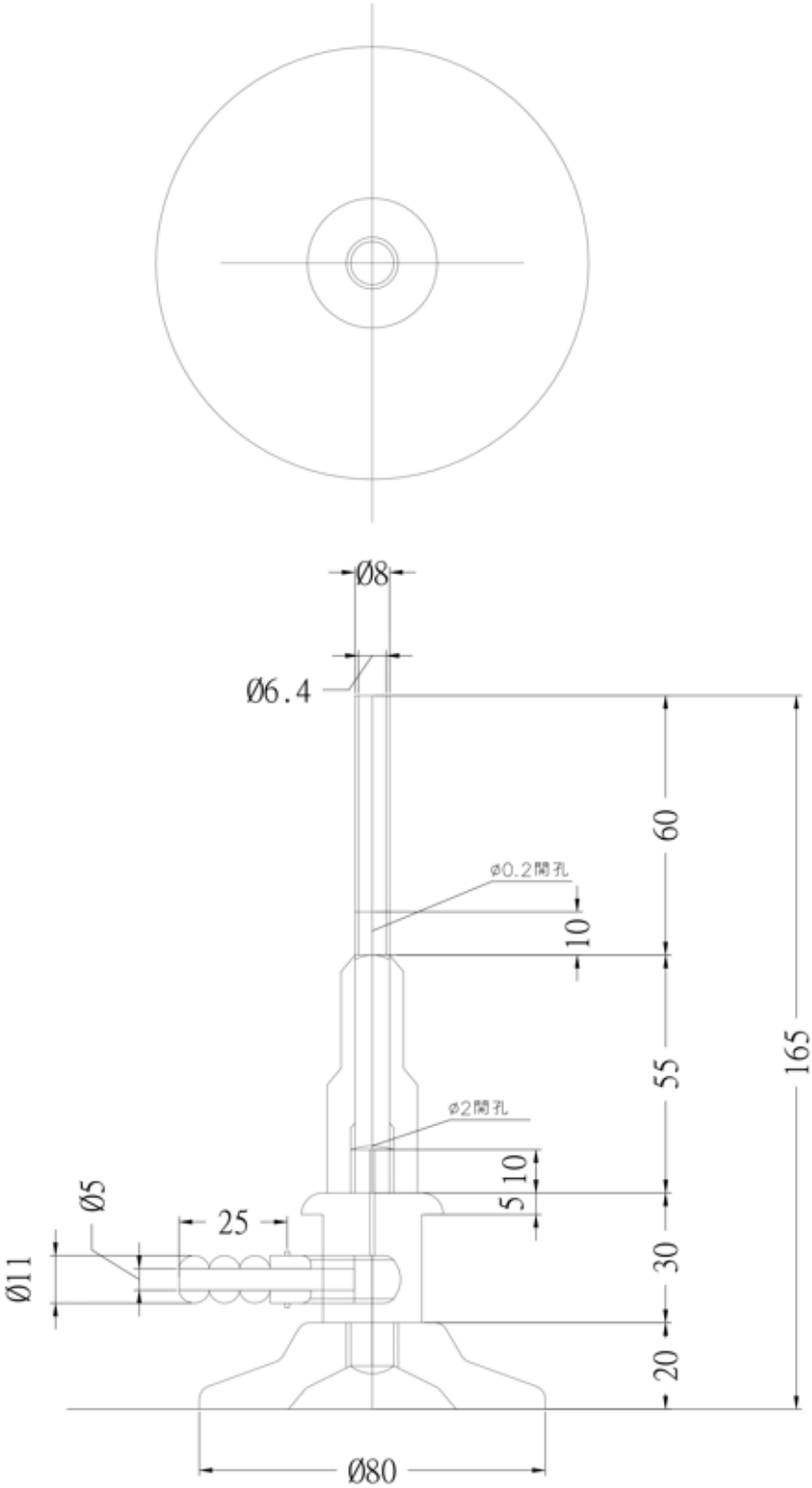


說明：定明進行燃燒試驗時應使用之電氣火花發生裝置規格。

附圖六

小焰燃燒器

單位：公釐

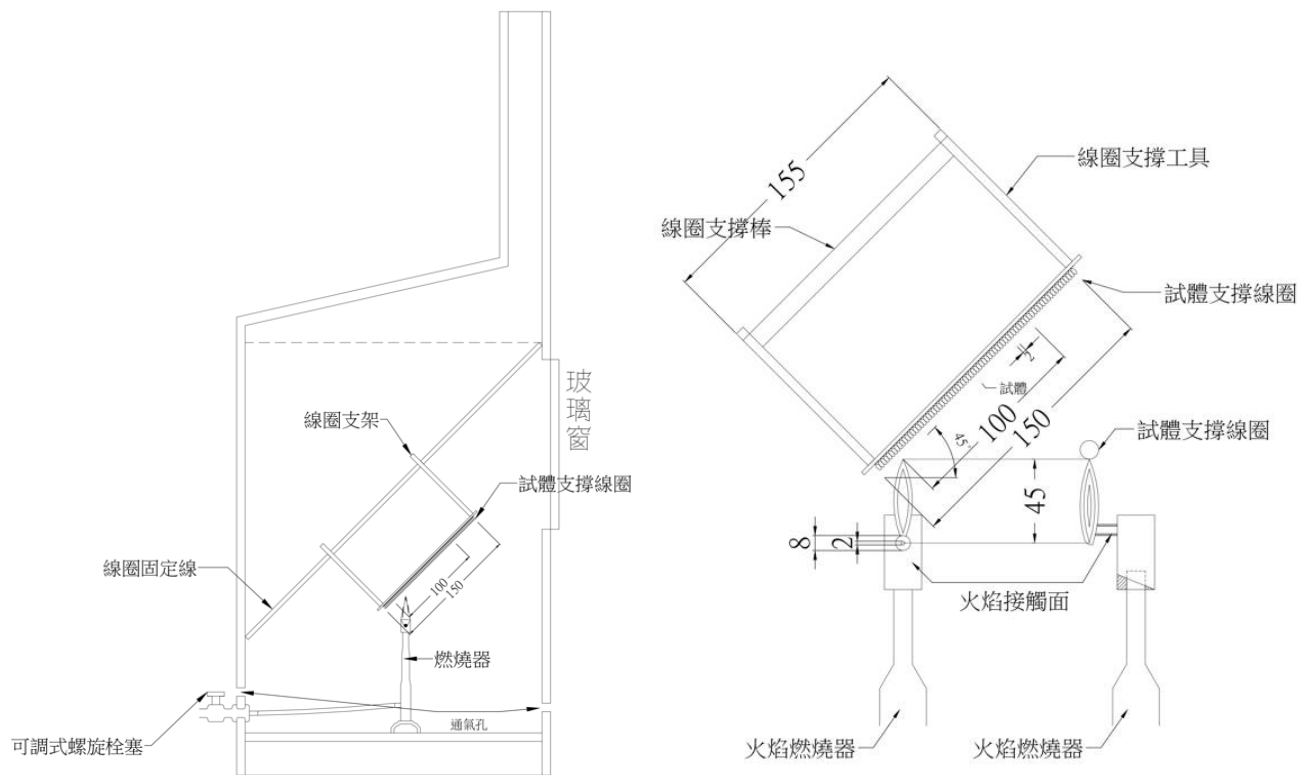


說明：定明進行燃燒試驗時應使用之小焰燃燒器規格。

附圖七

試體支撐線圈

單位：公釐

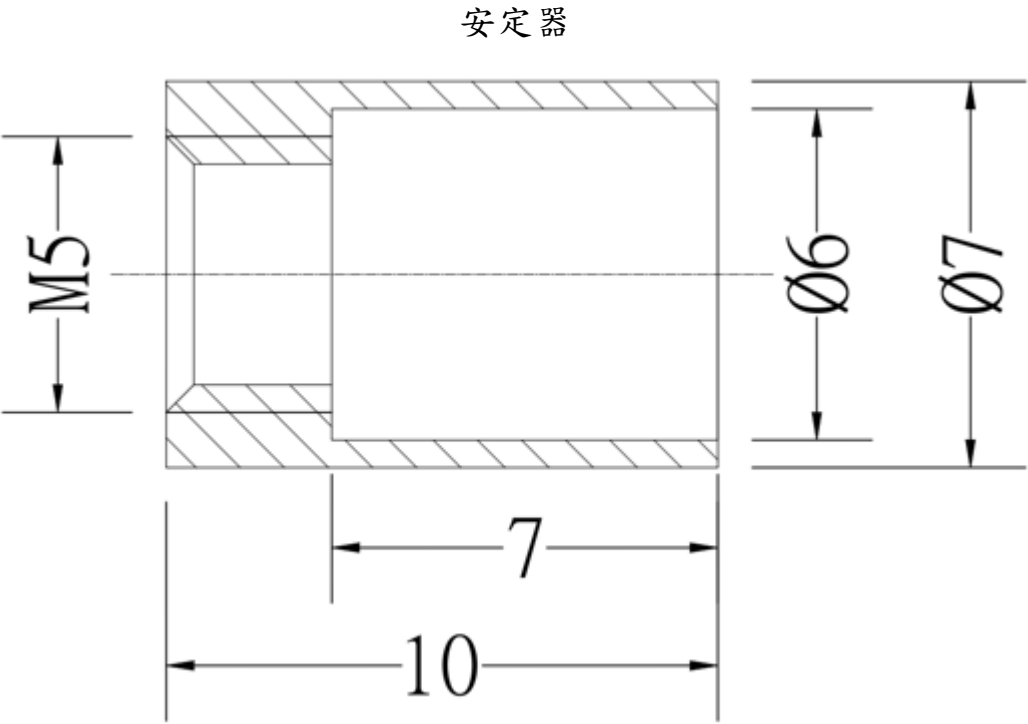
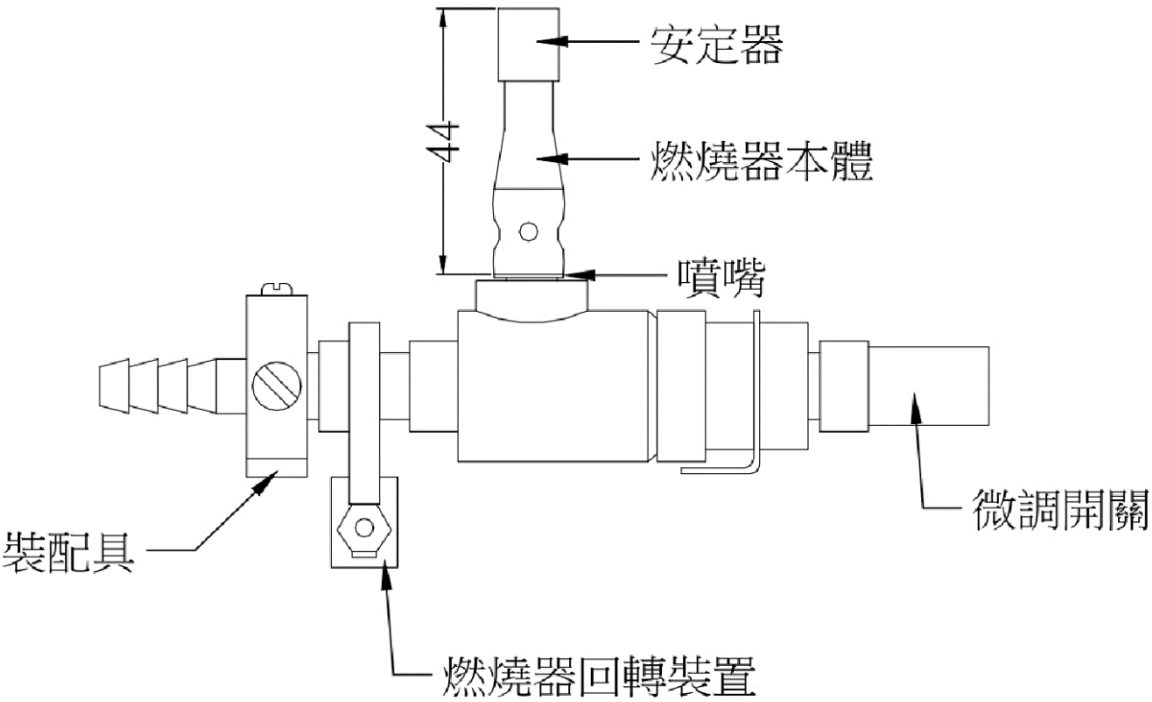


說明：定明進行燃燒試驗時應使用之試體支撐線圈規格。

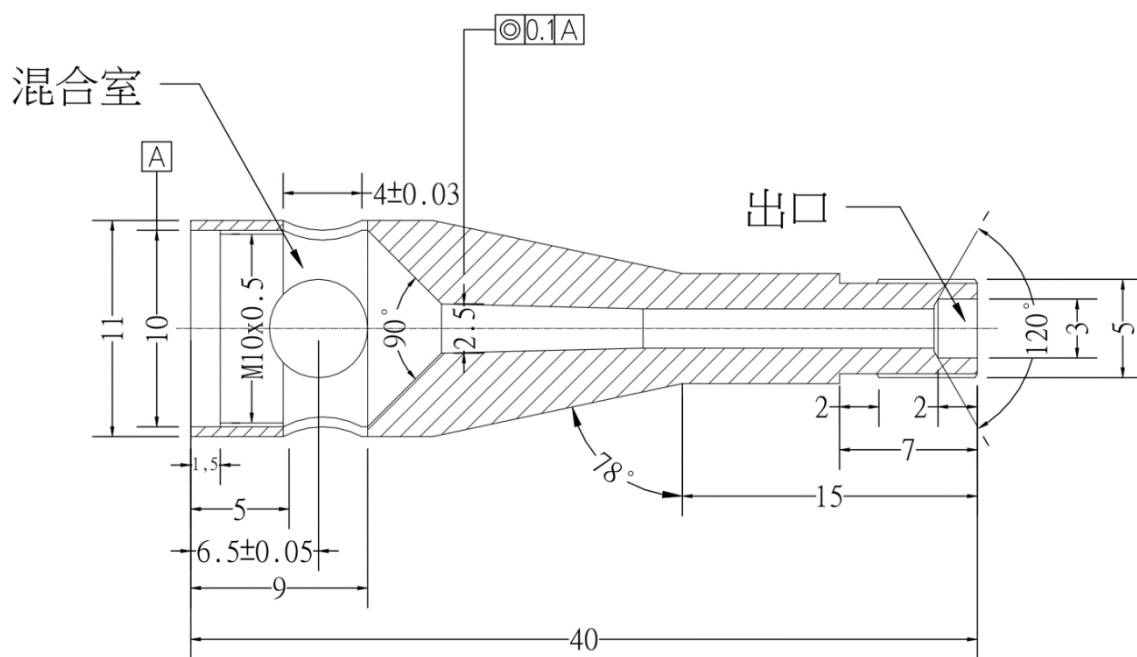
附圖八

空氣混合燃燒器

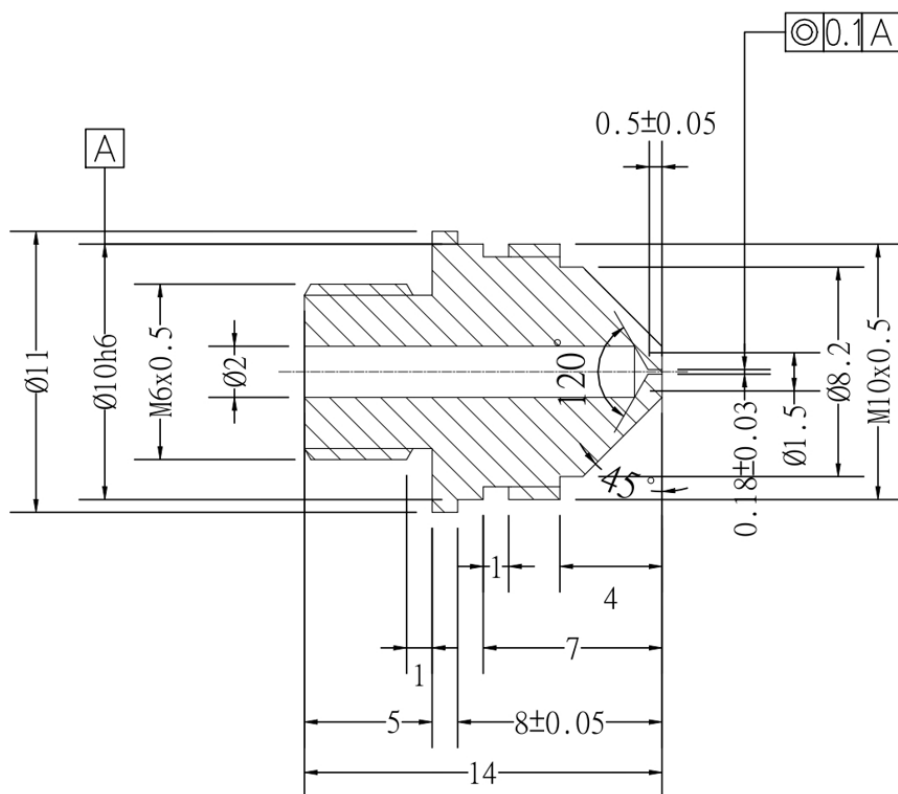
單位：公釐



燃燒器



噴嘴

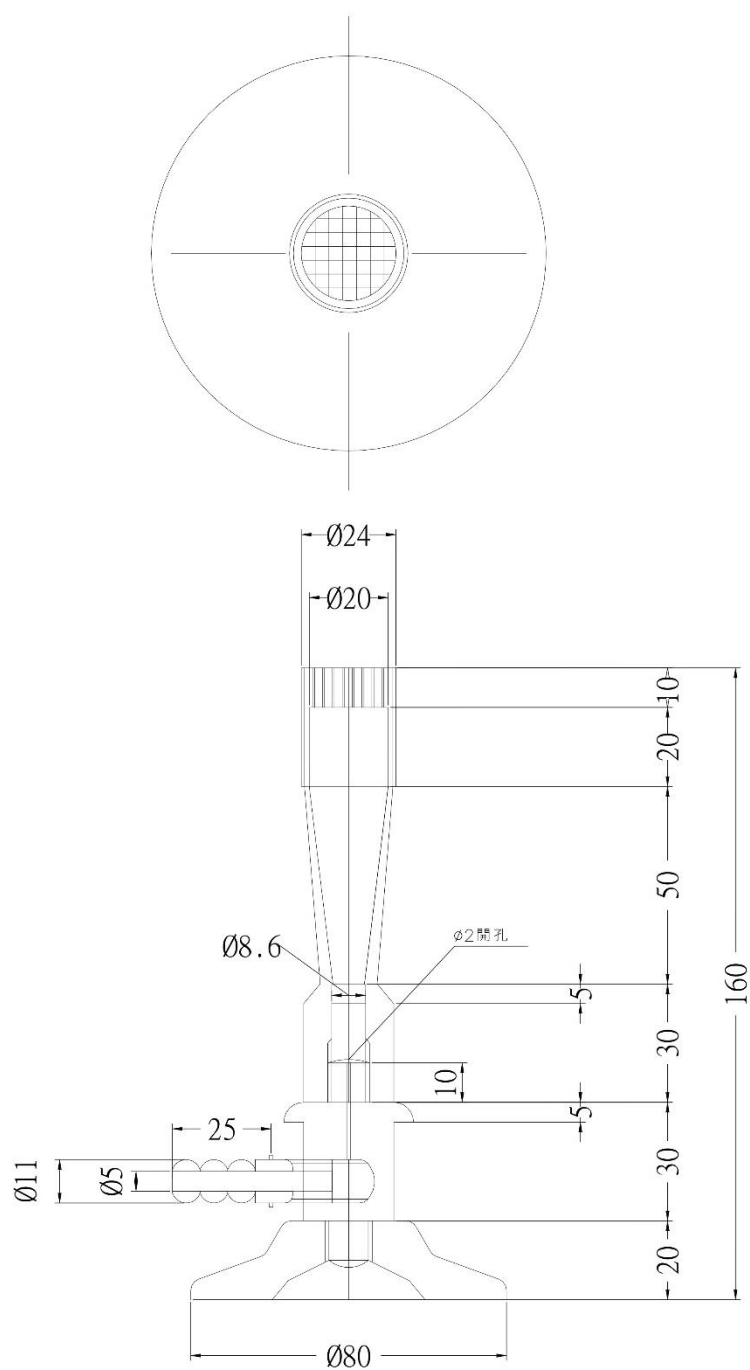


說明：定明進行燃燒試驗時應使用之空氣混合燃燒器規格。

附圖九

大焰燃燒器

單位：公釐



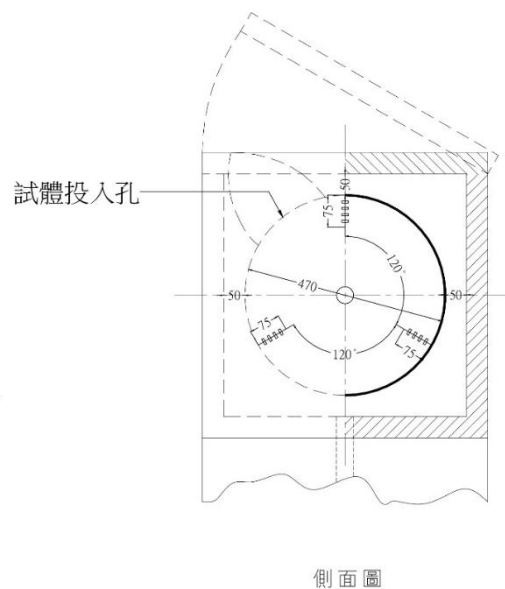
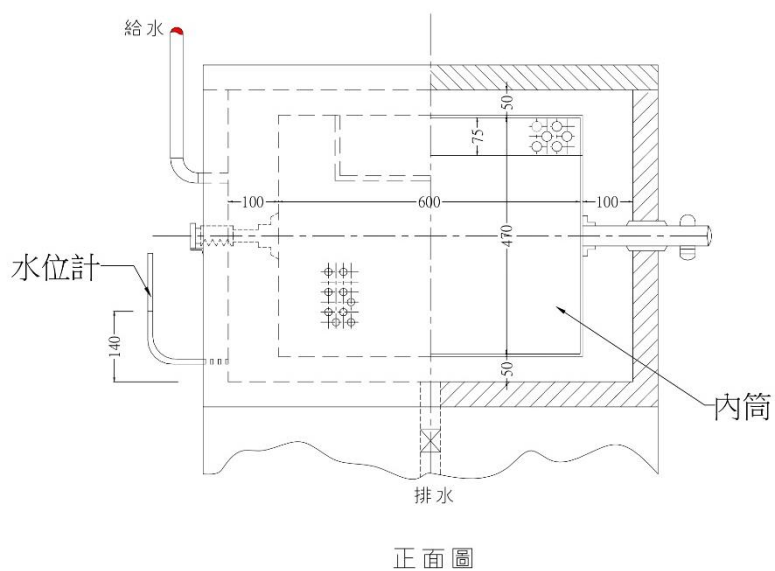
說明：定明進行燃燒試驗時應使用之大焰燃燒器規格。

附圖十

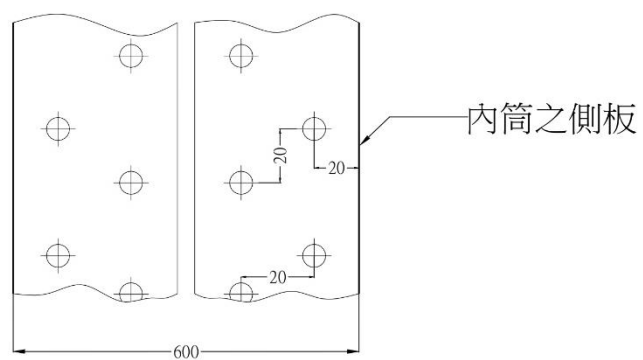
水洗機

單位：公釐

洗濯槽



洗濯槽之內筒孔徑

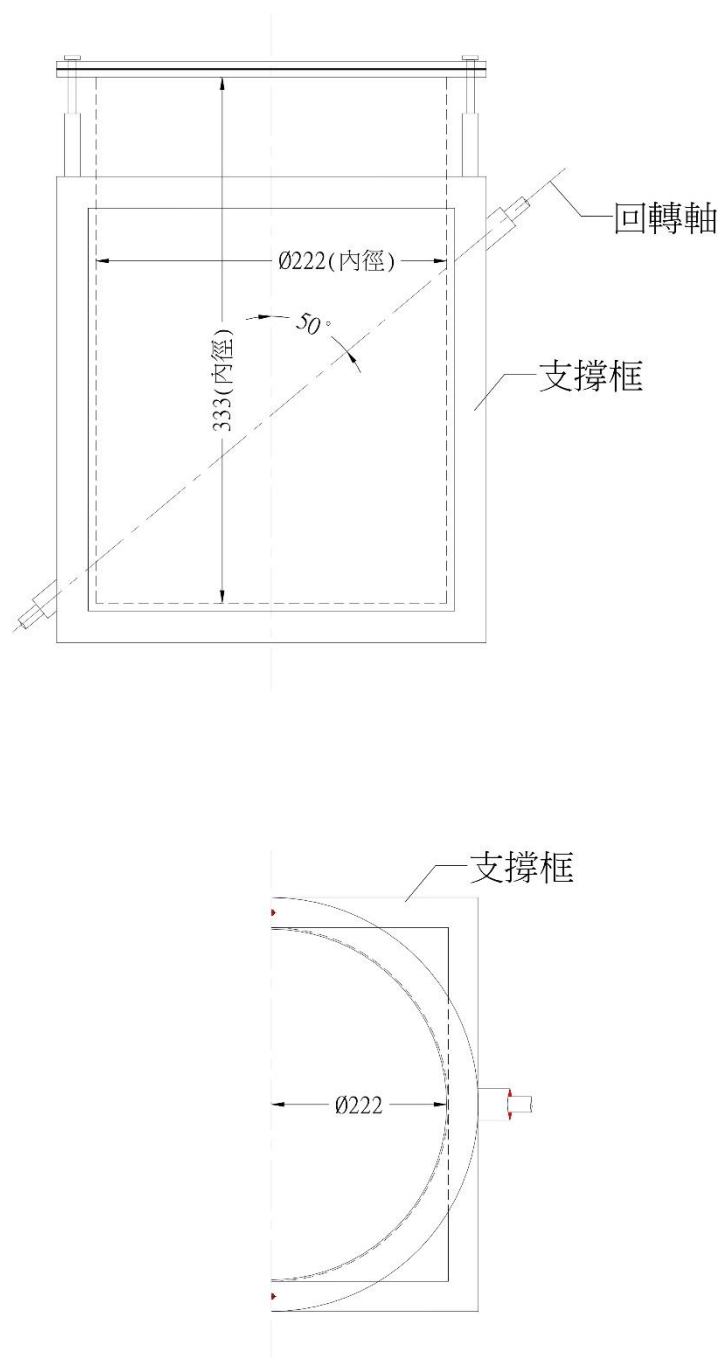


說明：定明進行洗濯處理時應使用之水洗機規格。

附圖十一

乾洗機

單位：公釐



說明：定明進行洗濯處理時應使用之乾洗機規格。

附表

防焰性能燃燒試驗及洗濯處理設備一覽表

物品名稱		地毯	纖維製品						展示用廣告板
			全部	試體為 於點火 時間內 著火者	試體為 經接觸 火源產 生收縮 者	試體為 經接觸 火源產 生熔融 者	全部		
試驗方法 及洗濯處理		四十五 度空氣 混合焰 法	四十五度小（大） 焰燃燒器法		四十五 度鬆弛 法	四十五 度線圈 法	洗濯處理		四十五 度大焰 燃燒器 法
							具耐水 洗性能 者	具耐乾 洗性能 者	
燃 燒 試 驗 設 備	燃燒試驗箱 （如附圖一）	○	○	○	○	○			○
	纖維製品用試 體固定框（如 附圖二）		○	○	○				
	地毯用試體固 定框及耐火板 材（如附圖 三）	○							
	展示用廣告板 用試體固定框 （如附圖四）								○
	電氣火花發生 裝置（如附圖 五）	○	○	○	○	○			○
	小焰燃燒器 （如附圖六）		○	○	○	○			
	試體支撐線圈 （如附圖七）					○			
	空氣混合燃燒 器（如附圖 八）	○							
	大焰燃燒器 （如附圖九）		○	○	○				○
洗 濯 處 理 設 備	水洗機（如附 圖十）						○		
	乾洗機（如附 圖十一）							○	
	脫水機						○	○	
	乾燥機						○	○	

說明：定明各防焰物品依產品特性進行燃燒試驗方法及洗濯處理所需設備項目。