

【修正】

附表一

各 級 消 防 機 關 救 災 救 護 指 揮 中 心 狀 況 處 置 表		
區分 項目	內政部消防署指揮中心	直轄市、縣（市）消防局、港務消防隊指揮中心
狀 況 掌 握	一、接報及查證。 二、彙整災情及搶救報告。 三、陳報內政部、行政院。	一、受理報案。 二、確實掌握災害現場或災情狀況。 三、陳報行政首長及上級機關。
指 揮 調 度	一、 <u>指揮、調度、管制所屬機關執行災害搶救事宜。</u> 二、 <u>掌握</u> 消防救災作為。 三、 <u>協助</u> 調度支援消防救災人力。	一、指揮調度所屬大隊、中隊、分隊人員出勤救災。 二、派遣業務人員參與指揮中心作業或赴現場支援。 三、視狀況申請支援消防救災人力。
協 調 聯 繫	一、協調聯繫各直轄市、縣（市）消防局、港務消防隊。 二、狀況指導處理轉報。 三、上級交辦回報。 四、主動查報。	一、通報協調聯繫各消防救災相關單位。 二、處理災害狀況初報、續報、結報事宜。
管 制 督 導	一、災害發生後續報、結報之管制。 二、交辦回報管制。 三、主動催辦督導。	一、救災救護勤務之管制及督導。 二、未結案件之管制追蹤。

修正說明：同第二點修正說明。

【修正】

附表二

各級消防機關救災救護指揮中心作業處理要領區分表		
<div>區分</div> <div>作業要領</div>	內政部消防署指揮中心	直轄市、縣（市）消防局、 港務消防隊指揮中心
<div>基 本 要 領</div>	一、 每日彙整全國火災案件，扼要記錄於執勤紀事表。 二、 <u>督導災害報告單之上傳或傳真</u> 。 三、 核對火災暨緊急救護日報表件數。	一、 受理報案與派遣並全程掌握災情與搶救經過。 二、 災害發生後儘速填報災害報告單，同時 <u>派遣系統上傳或傳真</u> 內政部消防署。
<div>通 報 要 領</div>	一、 <u>視災情立即報告或簡訊通報內政部消防署長官或通報內政部及行政院</u> 。 二、 <u>賡續追蹤查詢最新災情並適時續報、結報</u> 。 三、 <u>依據行政院函頒「災害緊急通報作業規定」陳報上級長官或橫向通報</u> ，另於內政部業管災害中， <u>震災部分有民眾傷亡、火災及爆炸災害部分死亡二人以上或死傷(含失蹤)合計十五人以上時，應立即製作重大災害報告單，通報或</u>	一、 <u>立即報告局（隊）長，並通知業務單位人員出勤或參與作業，並製作災害報告單通報或傳真直轄市、縣（市）政府及內政部消防署，並賡續追蹤查詢最新災情並適時續報、結報。</u> 。 二、 <u>嚴密幕僚作業，發揮指揮、調度、協調功能全力搶救災害，並提出狀況判斷供指揮官處置</u> 。 三、 <u>視狀況發展，協請業務單位簽報成立「災害應變中心」，依規定配合展開作業</u> 。

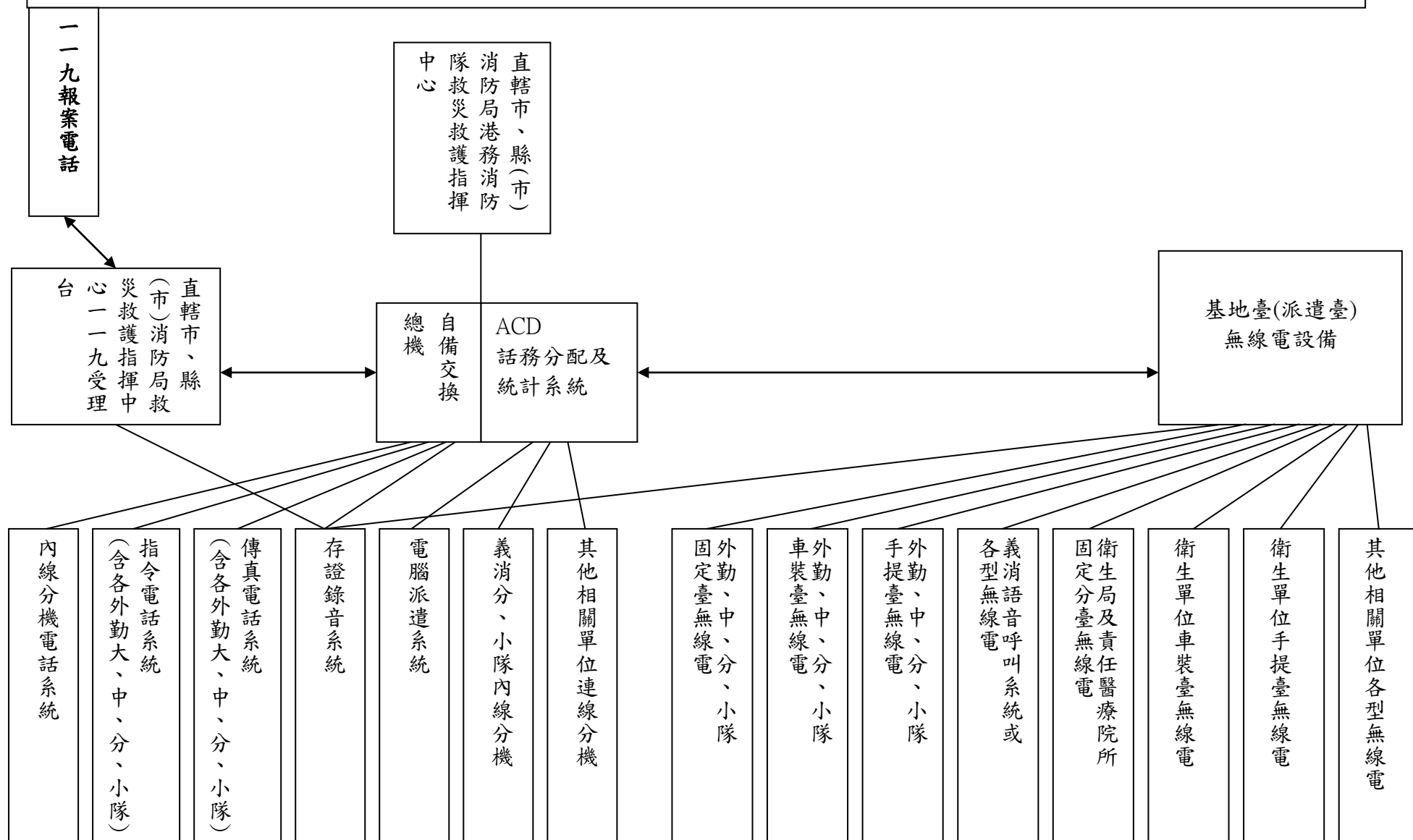
	<u>傳真內政部及行政院。</u> 四、 <u>如災情持續擴大，於成立中央災害應變中心時，全力配合執行。</u>	
--	---	--

修正說明：配合行政院「災害緊急通報作業規定」及現行運作模式，修正作業要領。

【修正】

附表三

直轄市、縣(市)消防局港務消防隊救災救護指揮中心有無線電配置圖



修正說明：為符合各直轄市、縣市消防局港務消防隊圖表，刪除內政部消防署

【修正】

附表四

直轄市縣（市）消防局、港務消防隊救災救護指揮中心設施資料彙整表（主要部分）

壹、設施、設備：

- 一、 錄音系統
- 二、 有線電通訊設備（含自動電話、專線電話及警用電話）
- 三、 無線電通訊設備（含車裝臺、手提臺、基地臺、固定臺、中繼臺）
- 四、 傳真機、電腦、列表機、電視
- 五、 緊急電源及不斷電設備（緊急發電機、ATS）
- 六、 衛星電話（移動式、固定式）
- 七、 閉路監視器
- 八、 廣播設備
- 九、 一一九報案集中受理系統設備

貳、資料：

一、圖類：

- （一） 一一九作業流程圖
- （二） 轄區消防分隊分佈狀況圖
- （三） 受理及派遣系統流程圖
- （四） 危險物及有害物標示圖式
- （五） 消防水源分佈圖
- （六） 各縣市都會地圖
- （七） 甲乙種搶救圖
- （八） 瓦斯管路圖

二、勤務類：

- （一） 重大災害緊急通報系統表
- （二） 人力及救災車輛、器材、裝備管制表
- （三） 勤務分配表
- （四） 無線電測試紀錄表
- （五） 執勤紀事表
- （六） 火災暨緊急救護日報表

- (七) 指揮中心通報流程表
- (八) 物質安全資料表
- (九) 車輛故障報修管制表
- (十) 災害報告單
- (十一) 公務電話、傳真紀錄簿
- (十二) 執勤人員交接簿

三、聯絡資料類：

- (一) 相關單位聯絡電話表
- (二) 緊急應變小組作業人員編組表暨聯絡電話
- (三) 支援單位聯絡簿
- (四) 消防局調用民間車輛及機具緊急聯絡名冊
- (五) 媒體記者聯絡及傳真電話

四、火災類：

- (一) 列管場所登記清冊
- (二) 水源列管清冊
- (三) 救災地址索引

五、化學災害（含核子事故）類：

- (一) 緊急應變指南
- (二) 毒性化學物質製造、輸入、販賣、使用最低管制限量核可運作廠商相關資料（依縣市區分）
- (三) 北美洲緊急應變指南（內政部消防署）
- (四) 化災現場消防搶救安全守則
- (五) 毒性化學物質災害防救手冊（環保署）
- (六) 毒性化學物質列管廠商名冊
- (七) 核毒災資料查詢系統光碟片
- (八) 列管化學工廠清冊
- (九) 轄區化學工廠消防防災計畫（含工廠廠區平面配置圖）

六、法規類：

- (一) 行政院國家搜救指揮中心作業手冊
- (二) 公務車輛交通事故處理原則
- (三) 消防機關災害事故通報作業規定
- (四) 各級消防機關災害搶救消防力調度支援作業要點
- (五) 公用氣體燃料事業各類災害及緊急事件通報作業規

定

(六) 消防安全法令輯要

(七) 消防法令彙編

七、資通系統類：

緊急醫療管理系統

各直轄市縣（市）消防局、港務消防隊救災救護指揮中心設施資料彙整表（輔助部分）

壹、設施、設備：

一、獨居長者緊急求救系統

二、業餘無線電基地台

三、數位相機

四、數位投影機

五、前進指揮所各項設備（照相機、錄音機、行動電話、衛星電話）

六、地震震度數位警報器

貳、資料：

一、圖類：

(一) 大眾捷運系統圖

(二) 轄區地圖(含中油輸油管線及天然氣供器管線等)

(三) 災害應變中心組織圖

(四) 災害防救體系圖

(五) 台灣百岳位置圖

(六) 排水閘門及抽水站分佈圖

(七) 轄內水域防溺水救生站位置圖

(八) 責任醫院位置圖

二、勤務類：

(一) 消防局搶救重大災害流程表

(二) 支援專案勤務管制表

(三) 救護車運送傷患離轄請示單

(四) 119 專線測試紀錄簿

(五) 通信器材交接紀錄簿

(六) 救護技術員執勤手冊

三、聯絡資料類：

- (一) 毒性化學物質災害通報聯繫電話表
- (二) 各村里災害緊急聯絡人員名冊
- (三) 消防人員各類特殊專長訓練人員清冊
- (四) 義消、民間救護團體及其他志工團體編組通訊資料

四、火災類：

消防局火災分析統計表

五、化學災害（核子事故）類：

- (一) 載運危險物品車輛發生公安事件緊急查詢聯絡電話表
- (二) 各種危險物品管制、爆炸物（火藥庫）、化學工廠、油庫、加油站等分布情形及管制表
- (三) 高壓氣體管線紀錄簿
- (四) 石化工廠安全技術手冊（消防篇）
- (五) 危險物品防救資訊檢索手冊
- (六) 各項物質安全緊急應變手冊

六、資通系統類：

通訊及資訊器材分配列管清冊

七、其他：地區災害防救計畫

修正說明：配合各 119 救災救護指揮派遣系統已內建圖資及相關資料，故刪除部分設施資料。