

內政部主管災害中央災害應變中心前進協調所作業規定 第六點、第七點修正總說明

內政部主管災害中央災害應變中心前進協調所作業規定（以下簡稱本作業規定）自一百零一年二月十日發布施行，期間歷經四次修正，最近一次修正日期為一百十二年九月十四日。因應行政院組織改造，行政院農業委員會改制為農業部，行政院環境保護署改制為環境部，內政部營建署改制為內政部國土管理署，爰修正本作業規定第六點、第七點及附件之相關機關名稱。

內政部主管災害中央災害應變中心前進協調所作業規定 第六點、第七點修正規定對照表

修正規定	現行規定	說明
<p>六、編組</p> <p>(一) 先遣小組：</p> <p>內政部或中央災害應變中心得視災害狀況派員前往受災縣(市)，並得視需要通知其他參與機關(單位)派員前往，相關規定如下：</p> <p>1. 參與機關(單位)：</p> <p><u>環境部</u>、<u>農業部</u>、經濟部、交通部、衛生福利部、國防部、內政部(<u>國土管理署</u>、警政署、消防署【含所屬機構特種搜救隊、港務消防大隊】)、其他視災情需要派員之機關(單位)。</p> <p>2. 作業事項：</p> <p>(1) 參與機關(單位)平時應建立聯絡窗口及適當層級人員名冊。</p> <p>(2) 機關(單位)於接獲通知派員後，應立即派員前往指定之地點集合，擔任各該機關(單位)與災害現場及當地政府之聯絡窗口，隨時傳達地方災情現況與需求及中央因應對策。</p> <p>(二) 前進協調所：</p> <p>1. 中央災害應變中心指揮官或前進協調所總協調官得視實際情形</p>	<p>六、編組</p> <p>(一) 先遣小組：</p> <p>內政部或中央災害應變中心得視災害狀況派員前往受災縣(市)，並得視需要通知其他參與機關(單位)派員前往，相關規定如下：</p> <p>1. 參與機關(單位)：</p> <p>行政院環境保護署、行政院農業委員會、經濟部、交通部、衛生福利部、國防部、內政部(營建署、警政署、消防署【含所屬機構特種搜救隊、港務消防大隊】)、其他視災情需要派員之機關(單位)。</p> <p>2. 作業事項：</p> <p>(1) 參與機關(單位)平時應建立聯絡窗口及適當層級人員名冊。</p> <p>(2) 機關(單位)於接獲通知派員後，應立即派員前往指定之地點集合，擔任各該機關(單位)與災害現場及當地政府之聯絡窗口，隨時傳達地方災情現況與需求及中央因應對策。</p> <p>(二) 前進協調所：</p> <p>1. 中央災害應變中心指揮官或前進協調所總協調官得視實際情形</p>	<p>因應行政院組織改造，行政院農業委員會改制為農業部，行政院環境保護署改制為環境部，內政部營建署改制為內政部國土管理署，爰第一款第一目酌作文字修正。</p>

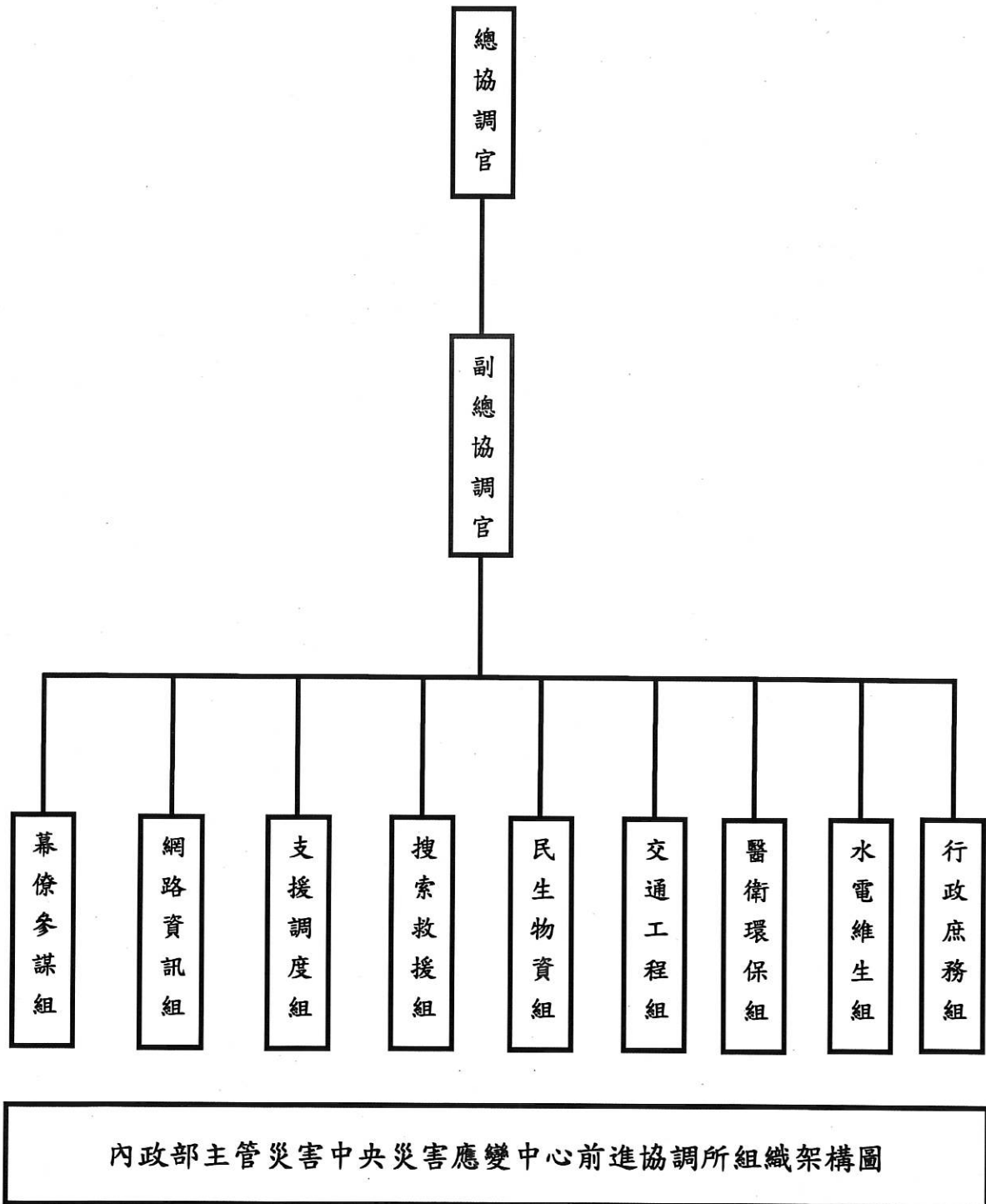
<p>彈性啟動功能分組派員進駐前進協調所，或增派其他機關（單位）派員進駐前進協調所擔任主導或協助機關（單位）；各分組之主導機關（單位）亦得視實際需要報請中央災害應變中心指揮官或前進協調所總協調官同意後，通知其他機關（單位）派員參與前進協調所運作。</p> <p>2. 前進協調所編組參照中央災害應變中心作業要點第十七點有關功能分組規定辦理，設幕僚參謀組、網路資訊組、支援調度組、搜索救援組、民生物資組、交通工程組、醫衛環保組、水電維生組、行政庶務組等功能分組，其組織架構圖詳如附件一。</p> <p>（三）內政部得建立主管災害學者專家名單，必要時邀集至災害現場提供協助，並由內政部（消防署）負擔相關經費。</p>	<p>彈性啟動功能分組派員進駐前進協調所，或增派其他機關（單位）派員進駐前進協調所擔任主導或協助機關（單位）；各分組之主導機關（單位）亦得視實際需要報請中央災害應變中心指揮官或前進協調所總協調官同意後，通知其他機關（單位）派員參與前進協調所運作。</p> <p>2. 前進協調所編組參照中央災害應變中心作業要點第十七點有關功能分組規定辦理，設幕僚參謀組、網路資訊組、支援調度組、搜索救援組、民生物資組、交通工程組、醫衛環保組、水電維生組、行政庶務組等功能分組，其組織架構圖詳如附件一。</p> <p>（三）內政部得建立主管災害學者專家名單，必要時邀集至災害現場提供協助，並由內政部（消防署）負擔相關經費。</p>	
<p>七、進駐機關人員及任務</p> <p>（一）中央災害應變中心指揮官或前進協調所總協調官得視災情之實際需要，調整、增（減）派功能分組之任務及進駐人員，以發揮救災一體之行政機能。</p> <p>（二）前進協調所各功能分組</p>	<p>七、進駐機關人員及任務</p> <p>（一）中央災害應變中心指揮官或前進協調所總協調官得視災情之實際需要，調整、增（減）派功能分組之任務及進駐人員，以發揮救災一體之行政機能。</p> <p>（二）前進協調所各功能分組</p>	<p>因應行政院組織改造，行政院環境保護署改制為環境部，內政部營建署改制為內政部國土管理署，爰第二款第一目、第三目、第七目酌作文字修正。</p>

<p>進駐機關(單位)人數詳如附件二,參與各功能分組之主導機關(單位)應至少指派九職等(或比照九職等)以上人員一名進駐、協助機關(單位)應至少指派幕僚人員一名進駐,執行中央災害應變中心作業要點第十三點所定各進駐機關之任務及下列工作:</p> <p>1. 幕僚參謀組:由內政部(消防署、<u>國土管理署</u>)主導。</p> <p>(1) 掌握全盤應變處置,分析及評估災害狀況,提供應變決策腹案。</p> <p>(2) 辦理新聞發布相關事宜。</p> <p>(3) 擔任前進協調所、災害現場及當地政府之聯絡窗口,隨時傳達中央因應對策與地方災情現況及需求。</p> <p>(4) 部會首長以上長官勘災之行程安排。</p> <p>2. 網路資訊組:由內政部(消防署)主導。</p> <p>(1) 電話(一般及衛星)、電腦(桌上型、筆記型)、傳真、網路、電子郵件等通訊方式之建立。</p> <p>(2) 視訊會議及影像傳輸設備之建立。</p> <p>(3) 與中央災害應變中心及直轄市、縣</p>	<p>進駐機關(單位)人數詳如附件二,參與各功能分組之主導機關(單位)應至少指派九職等(或比照九職等)以上人員一名進駐、協助機關(單位)應至少指派幕僚人員一名進駐,執行中央災害應變中心作業要點第十三點所定各進駐機關之任務及下列工作:</p> <p>1. 幕僚參謀組:由內政部(消防署、營建署)主導。</p> <p>(1) 掌握全盤應變處置,分析及評估災害狀況,提供應變決策腹案。</p> <p>(2) 辦理新聞發布相關事宜。</p> <p>(3) 擔任前進協調所、災害現場及當地政府之聯絡窗口,隨時傳達中央因應對策與地方災情現況及需求。</p> <p>(4) 部會首長以上長官勘災之行程安排。</p> <p>2. 網路資訊組:由內政部(消防署)主導。</p> <p>(1) 電話(一般及衛星)、電腦(桌上型、筆記型)、傳真、網路、電子郵件等通訊方式之建立。</p> <p>(2) 視訊會議及影像傳輸設備之建立。</p> <p>(3) 與中央災害應變中心及直轄市、縣</p>	
---	--	--

<p>(市)政府及鄉(鎮、市、區)、直轄市山地原住民區(以下簡稱山地原住民區)公所聯繫暢通之確保。</p> <p>3. 支援調度組：由國防部主導，內政部(消防署、<u>國土管理署</u>、警政署)協助。</p> <p>(1) 協調支援機關(單位)之應變處置作為。</p> <p>(2) 受理災區之支援請求及協調國軍救災部隊及車輛裝備。</p> <p>4. 搜索救援組：由內政部(消防署)主導、警政署協助。</p> <p>(1) 備妥相關救災圖資、簿冊。</p> <p>(2) 掌握及預為劃設搜索區域。</p> <p>(3) 災區之治安維護、交通管制等。</p> <p>(4) 統計救災資料。</p> <p>5. 民生物資組：由衛生福利部(社會救助及社工司)主導。掌握受災地區民生物資需求及協助運補作業。</p> <p>6. 交通工程組：由交通部主導。</p> <p>(1) 受阻道路替代路線之規劃及配合地方政府運輸工具徵(租)用之協調聯繫。</p> <p>(2) 協助協調救災船舶載具、人員之徵(租)用及海運路</p>	<p>(市)政府及鄉(鎮、市、區)、直轄市山地原住民區(以下簡稱山地原住民區)公所聯繫暢通之確保。</p> <p>3. 支援調度組：由國防部主導，內政部(消防署、營建署、警政署)協助。</p> <p>(1) 協調支援機關(單位)之應變處置作為。</p> <p>(2) 受理災區之支援請求及協調國軍救災部隊及車輛裝備。</p> <p>4. 搜索救援組：由內政部(消防署)主導、警政署協助。</p> <p>(1) 備妥相關救災圖資、簿冊。</p> <p>(2) 掌握及預為劃設搜索區域。</p> <p>(3) 災區之治安維護、交通管制等。</p> <p>(4) 統計救災資料。</p> <p>5. 民生物資組：由衛生福利部(社會救助及社工司)主導。掌握受災地區民生物資需求及協助運補作業。</p> <p>6. 交通工程組：由交通部主導。</p> <p>(1) 受阻道路替代路線之規劃及配合地方政府運輸工具徵(租)用之協調聯繫。</p> <p>(2) 協助協調救災船舶載具、人員之徵(租)用及海運路</p>	
---	--	--

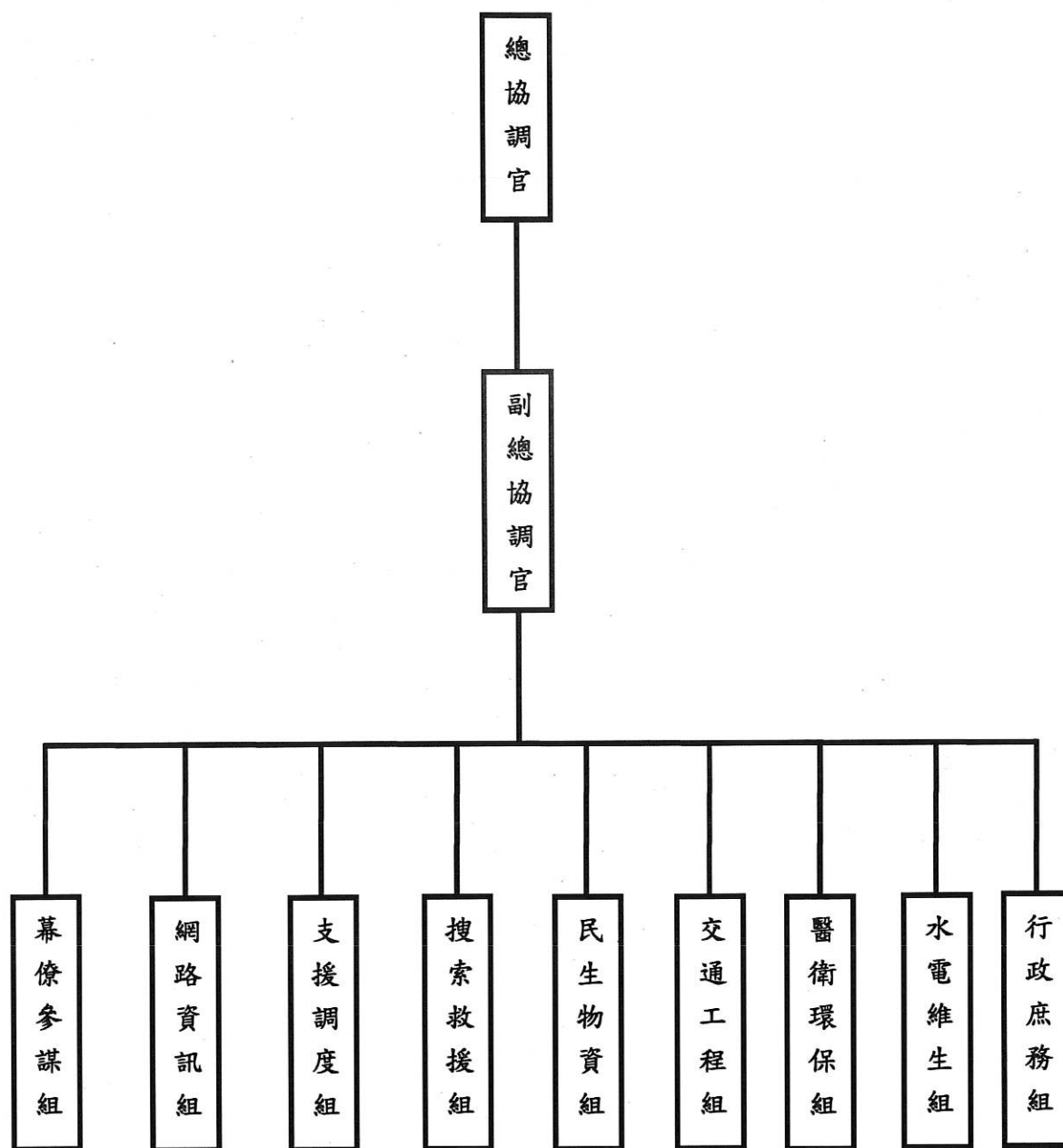
<p>線之規劃。</p> <p>(3) 民用航空器徵 (租) 用之協調聯繫。</p> <p>7. 醫衛環保組：由衛生福利部主導，<u>環境部</u>協助。重大災害致多個直轄市、縣（市）緊急醫療救護資源及環境衛生清理、消毒作業無法因應時，協調鄰近直轄市、縣（市）支援相關事宜。</p> <p>8. 水電維生組：由經濟部主導。</p> <p>(1) 自來水、電力、電信、瓦斯、油料搶修調度支援事宜。</p> <p>(2) 公民營事業有關公用氣體、油料、自來水及電力供應之協調。</p> <p>9. 行政庶務組：由內政部（消防署）主導。</p> <p>(1) 前進協調所場地環境之整備、管理及維護。</p> <p>(2) 辦理採購、會計事務、經費核銷等事項。</p> <p>(3) 人員管制、進駐人員交通工具安排、車輛調度等其他行政庶務事項。</p>	<p>線之規劃。</p> <p>(3) 民用航空器徵 (租) 用之協調聯繫。</p> <p>7. 醫衛環保組：由衛生福利部主導，<u>行政院環境保護署</u>協助。重大災害致多個直轄市、縣（市）緊急醫療救護資源及環境衛生清理、消毒作業無法因應時，協調鄰近直轄市、縣（市）支援相關事宜。</p> <p>8. 水電維生組：由經濟部主導。</p> <p>(1) 自來水、電力、電信、瓦斯、油料搶修調度支援事宜。</p> <p>(2) 公民營事業有關公用氣體、油料、自來水及電力供應之協調。</p> <p>9. 行政庶務組：由內政部（消防署）主導。</p> <p>(1) 前進協調所場地環境之整備、管理及維護。</p> <p>(2) 辦理採購、會計事務、經費核銷等事項。</p> <p>(3) 人員管制、進駐人員交通工具安排、車輛調度等其他行政庶務事項。</p>	
--	---	--

第六點附件一(修正後)



修正說明：本附件未修正。

第六點附件一(修正前)



內政部主管災害中央災害應變中心前進協調所組織架構圖

第七點附件二(修正後)

內政部主管災害中央災害應變中心前進協調所功能分組進駐機關(單位)人數表

(單位：人)

項次	功能分組	主導、協助機關(單位)				備註
		主導機關(單位)	人數	協助機關(單位)	人數	
1	幕僚參謀組	內政部 (消防署、 <u>國土管理署</u>)	2 (各1)			
2	網路資訊組	內政部 (消防署)	1			
3	支援調度組	國防部	3	內政部 (消防署、警政署、 <u>國土管理署</u> 各1)	3	
4	搜索救援組	內政部 (消防署)	1	內政部 (警政署)	1	
5	民生物資組	衛生福利部 (社會救助及社工司)	1			
6	交通工程組	交通部	1			
7	醫衛環保組	衛生福利部	1	<u>環境部</u>	1	
8	水電維生組	經濟部	1			
9	行政庶務組	內政部 (消防署)	1			
	總計		12		5	

修正說明：行政院環境保護署修正為環境部，內政部營建署修正為內政部國土管理署，理由同第七點說明。

第七點附件二(修正前)

內政部主管災害中央災害應變中心前進協調所功能分組進駐機關(單位)人數表

(單位：人)

項次	功能分組	主導、協助機關(單位)				備註
		主導機關(單位)	人數	協助機關(單位)	人數	
1	幕僚參謀組	內政部 (消防署、營建署)	2 (各1)			
2	網路資訊組	內政部 (消防署)	1			
3	支援調度組	國防部	3	內政部 (消防署、警政署、營建署各1)	3	
4	搜索救援組	內政部 (消防署)	1	內政部 (警政署)	1	
5	民生物資組	衛生福利部 (社會救助及社工司)	1			
6	交通工程組	交通部	1			
7	醫衛環保組	衛生福利部	1	行政院環境保護署	1	
8	水電維生組	經濟部	1			
9	行政庶務組	內政部 (消防署)	1			
	總計		12		5	

內政部主管災害中央災害應變中心前進協調所作業規定第六點、第七點修正規定

六、編組

(一)先遣小組：

內政部或中央災害應變中心得視災害狀況派員前往受災縣（市），並得視需要通知其他參與機關（單位）派員前往，相關規定如下：

1. 參與機關（單位）：

環境部、農業部、經濟部、交通部、衛生福利部、國防部、內政部（國土管理署、警政署、消防署【含所屬機構特種搜救隊、港務消防大隊】）、其他視災情需要派員之機關（單位）。

2. 作業事項：

(1)參與機關（單位）平時應建立聯絡窗口及適當層級人員名冊。

(2)機關（單位）於接獲通知派員後，應立即派員前往指定之地點集合，擔任各該機關（單位）與災害現場及當地政府之聯絡窗口，隨時傳達地方災情現況與需求及中央因應對策。

(二)前進協調所：

1. 中央災害應變中心指揮官或前進協調所總協調官得視實際情形彈性啟動功能分組派員進駐前進協調所，或增派其他機關（單位）派員進駐前進協調所擔任主導或協助機關（單位）；各分組之主導機關（單位）亦得視實際需要報請中央災害應變中心指揮官或前進協調所總協調官同意後，通知其他機關（單位）派員參與前進協調所運作。

2. 前進協調所編組參照中央災害應變中心作業要點第十七點有關功能分組規定辦理，設幕僚參謀組、網路資訊組、支援調度組、搜索救援組、民生物資組、交通工程組、醫衛環保組、水電維生組、行政庶務組等功能分組，其組織架構圖詳如附件一。

(三)內政部得建立主管災害學者專家名單，必要時邀集至災害現場提

供協助，並由內政部（消防署）負擔相關經費。

七、進駐機關人員及任務

(一)中央災害應變中心指揮官或前進協調所總協調官得視災情之實際需要，調整、增（減）派功能分組之任務及進駐人員，以發揮救災一體之行政機能。

(二)前進協調所各功能分組進駐機關（單位）人數詳如附件二，參與各功能分組之主導機關（單位）應至少指派九職等（或比照九職等）以上人員一名進駐、協助機關（單位）應至少指派幕僚人員一名進駐，執行中央災害應變中心作業要點第十三點所定各進駐機關之任務及下列工作：

1. 幕僚參謀組：由內政部（消防署、國土管理署）主導。

(1)掌握全盤應變處置，分析及評估災害狀況，提供應變決策腹案。

(2)辦理新聞發布相關事宜。

(3)擔任前進協調所、災害現場及當地政府之聯絡窗口，隨時傳達中央因應對策與地方災情現況及需求。

(4)部會首長以上長官勘災之行程安排。

2. 網路資訊組：由內政部（消防署）主導。

(1)電話（一般及衛星）、電腦（桌上型、筆記型）、傳真、網路、電子郵件等通訊方式之建立。

(2)視訊會議及影像傳輸設備之建立。

(3)與中央災害應變中心及直轄市、縣（市）政府及鄉（鎮、市、區）、直轄市山地原住民區（以下簡稱山地原住民區）公所聯繫暢通之確保。

3. 支援調度組：由國防部主導，內政部（消防署、國土管理署、警政署）協助。

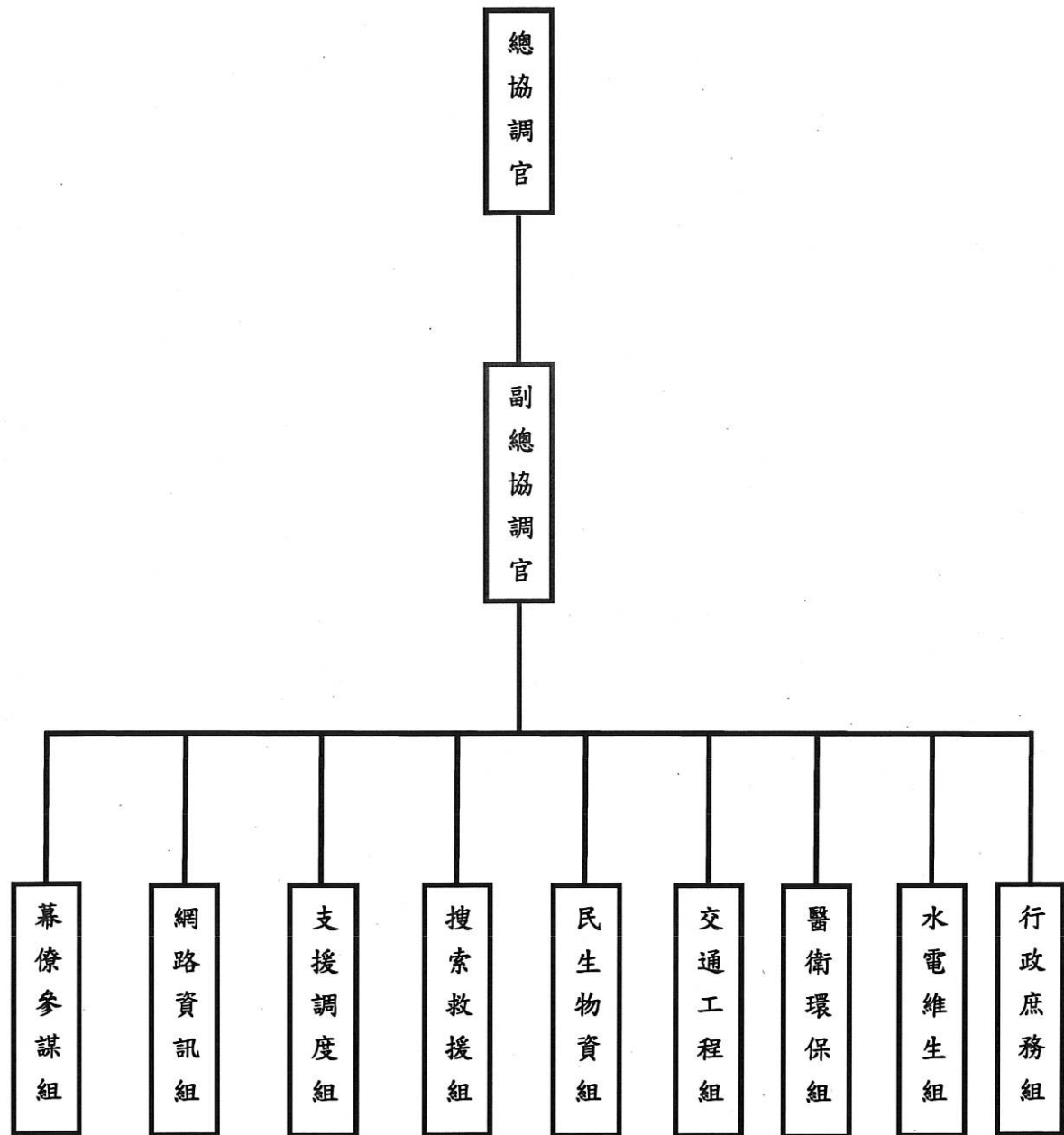
(1)協調支援機關（單位）之應變處置作為。

(2)受理災區之支援請求及協調國軍救災部隊及車輛裝備。

4. 搜索救援組：由內政部（消防署）主導、警政署協助。

- (1)備妥相關救災圖資、簿冊。
- (2)掌握及預為劃設搜索區域。
- (3)災區之治安維護、交通管制等。
- (4)統計救災資料。
- 5.民生物資組：由衛生福利部（社會救助及社工司）主導。掌握受災地區民生物資需求及協助運補作業。
- 6.交通工程組：由交通部主導。
 - (1)受阻道路替代路線之規劃及配合地方政府運輸工具徵（租）用之協調聯繫。
 - (2)協助協調救災船舶載具、人員之徵（租）用及海運路線之規劃。
 - (3)民用航空器徵（租）用之協調聯繫。
- 7.醫衛環保組：由衛生福利部主導，環境部協助。重大災害致多個直轄市、縣（市）緊急醫療救護資源及環境衛生清理、消毒作業無法因應時，協調鄰近直轄市、縣（市）支援相關事宜。
- 8.水電維生組：由經濟部主導。
 - (1)自來水、電力、電信、瓦斯、油料搶修調度支援事宜。
 - (2)公民營事業有關公用氣體、油料、自來水及電力供應之協調。
- 9.行政庶務組：由內政部（消防署）主導。
 - (1)前進協調所場地環境之整備、管理及維護。
 - (2)辦理採購、會計事務、經費核銷等事項。
 - (3)人員管制、進駐人員交通工具安排、車輛調度等其他行政庶務事項。

第六點附件一



內政部主管災害中央災害應變中心前進協調所組織架構圖

第七點附件二

內政部主管災害中央災害應變中心前進協調所功能分組進駐機關(單位)人數表

(單位：人)

項次	功能分組	主導、協助機關(單位)				備註
		主導機關(單位)	人數	協助機關(單位)	人數	
1	幕僚參謀組	內政部 (消防署、國土管理署)	2 (各1)			
2	網路資訊組	內政部 (消防署)	1			
3	支援調度組	國防部	3	內政部 (消防署、警政署、國土管理署各1)	3	
4	搜索救援組	內政部 (消防署)	1	內政部 (警政署)	1	
5	民生物資組	衛生福利部 (社會救助及社工司)	1			
6	交通工程組	交通部	1			
7	醫衛環保組	衛生福利部	1	環境部	1	
8	水電維生組	經濟部	1			
9	行政庶務組	內政部 (消防署)	1			
	總計		12		5	

